




Dell OptiPlex 9020 AIO

Korisnički priručnik

Model sa regulacijom: W04C
Tip sa regulacijom: W04C002



Napomene, oprez i upozorenja

-  **NAPOMENA:** NAPOMENA ukazuje na važne informacije koje će vam pomoći da iskoristite računar na bolji način.
-  **OPREZ:** OPREZ ukazuje na potencijalno oštećenje hardvera ili gubitak podataka i saopštava vam kako da izbegnete problem.
-  **UPOZORENJE:** UPOZORENJE ukazuje na potencijalno oštećenje imovine, telesne povrede i smrtni ishod.

© 2012 Dell Inc. Sva prava zadržana.

Trgovačke oznake korišćene u ovom tekstu: Dell™, DELL logotip, Dell Precision™, Precision ON™, ExpressCharge™, Latitude™, Latitude ON™, OptiPlex™, Venue™, Vostro™ i Wi-Fi Catcher™ su trgovačke oznake kompanije Dell Inc. Intel®, Pentium®, Xeon®, Core™, Atom™, Centrino® i Celeron® su registrovane trgovačke oznake ili trgovačke oznake kompanije Intel Corporation u SAD-u i drugim državama. AMD® je registrovana trgovačka oznaka i AMD Opteron™, AMD Phenom™, AMD Sempron™, AMD Athlon™, ATI Radeon™ i ATI FirePro™ su trgovačke oznake kompanije Advanced Micro Devices, Inc. Microsoft®, Windows®, MS-DOS®, Windows Vista®, Windows Vista start dugme i Office Outlook® su trgovačke oznake ili registrovane trgovačke oznake kompanije Microsoft Corporation u Sjedinjenim Državama i/ili drugim zemljama. Blu-ray Disc™ je trgovačka oznaka u vlasništvu kompanije Blu-ray Disc Association (BDA) i licencirana je za upotrebu na diskovima i plejerima. Bluetooth® oznaka je registrovana trgovačka oznaka u vlasništvu kompanije Bluetooth® SIG, Inc. i svako korišćenje takve oznake od strane kompanije Dell Inc. je na osnovu licence. Wi-Fi® je registrovana trgovačka oznaka kompanije Wireless Ethernet Compatibility Alliance, Inc.

2013 - 11

Rev. A01

Sadržaj

1 Rad na računaru.....	5
Pre rada u unutrašnjosti računara.....	5
Preporučeni alati.....	6
Isključivanje računara.....	6
Posle rada u unutrašnjosti računara.....	7
Važne informacije.....	7
2 Uklanjanje i instaliranje komponenata.....	9
Pregled sistema.....	9
Uklanjanje VESA postolja.....	10
Instaliranje VESA postolja.....	11
Uklanjanje zadnjeg poklopca.....	11
Instaliranje zadnjeg poklopca.....	12
Uklanjanje memorije.....	12
Instaliranje memorije.....	13
Uklanjanje VESA nosača.....	13
Instaliranje VESA nosača.....	14
Uklanjanje ploče tastera za napajanje i tastera ekranskog prikaza (OSD).....	14
Instaliranje ploče tastera za napajanje i OSD tastera.....	15
Uklanjanje štitnika za matičnu ploču.....	15
Instaliranje štitnika za matičnu ploču.....	16
Uklanjanje konvertorske ploče.....	16
Instaliranje konvertorske ploče.....	17
Uklanjanje coin-cell baterije.....	17
Instaliranje coin-cell baterije.....	17
Uklanjanje optičke disk jedinice.....	17
Montiranje optičke disk jedinice.....	19
Uklanjanje čvrstog diska.....	19
Montiranje čvrstog diska.....	20
Uklanjanje prekidača za otkrivanje „upada“.....	21
Instaliranje prekidača za otkrivanje „upada“.....	22
Uklanjanje kartice za bežičnu lokalnu mrežu (WLAN).....	22
Instaliranje WLAN kartice.....	23
Uklanjanje sklopa rashladnog elementa.....	23
Instaliranje sklopa rashladnog elementa.....	23
Uklanjanje ventilatora za procesor.....	24
Instaliranje ventilatora za procesor.....	24
Uklanjanje ventilatora napajanja.....	24


Instaliranje ventilatora napajanja.....	25
Uklanjanje štitnika U/I ploče.....	26
Instaliranje štitnika U/I ploče.....	28
Uklanjanje jedinice za napajanje (PSU).....	28
Instaliranje jedinice za napajanje.....	29
Uklanjanje procesora.....	30
Instaliranje procesora.....	30
Uklanjanje zvučnika.....	30
Instaliranje zvučnika.....	31
Uklanjanje matične ploče.....	32
Izgled matične ploče.....	32
Instaliranje matične ploče.....	34
Uklanjanje rashladnog elementa (grafička kartica).....	34
Instaliranje rashladnog elementa (grafička kartica).....	35
Uklanjanje modula antene.....	36
Instaliranje modula antene.....	37
Uklanjanje ploče ekrana.....	37
Instaliranje ploče ekrana.....	39
Uklanjanje kamere.....	40
Instaliranje kamere.....	41
3 Podešavanje sistema.....	43
Boot Sequence (Sekvenca pokretanja sistema).....	43
Navigation Keys.....	43
Opcije programa za podešavanje sistema (System Setup).....	44
Updating the BIOS	54
System and Setup Password.....	54
Assigning a System Password and Setup Password.....	55
Brisanje ili promena postojeće lozinke sistema i/ili lozinke za podešavanje.....	55
4 Tehničke specifikacije.....	57
5 Kontaktiranje kompanije Dell.....	63


Rad na računaru

Pre rada u unutrašnjosti računara


Koristite sledeće mere predostrožnosti kako biste svoj računar zaštitili od mogućih oštećenja i kako osigurali svoju ličnu bezbednost. Osim ako nije drugačije navedeno, svaka procedura u ovom dokumentu pretpostavlja da su ispunjeni sledeći uslovi:


- Pročitali ste bezbednosne informacije koje ste dobili uz računar.
- Komponenta se može zameniti ili, ako je kupljena odvojeno, instalirati izvođenjem procedure uklanjanja u obrnutom redosledu.


 **UPOZORENJE:** Pre rada u unutrašnjosti računara, pročitajte bezbednosne informacije koje ste dobili uz računar. Za dodatne informacije o najboljim bezbednosnim praksama pogledajte početnu stranu za usklađenost za propisima na www.dell.com/regulatory_compliance.

 **OPREZ:** Mnoge popravke mogu da obavljaju isključivo ovlašćeni servisni tehničari. Lično bi trebalo da obavljate samo rešavanje problema i sitne popravke, prema ovlašćenjima iz dokumentacije proizvođača ili u skladu sa uputstvima službe i tima za podršku na mreži ili putem telefona. Garancija ne pokriva štetu nastalu kao posledica servisiranja koje nije ovlašćeno od strane kompanije Dell. Pročitajte bezbednosna uputstva koja ste dobili sa proizvodom i pridržavajte ih se.

 **OPREZ:** Da biste izbegli elektrostatičko pražnjenje, uzemljite se pomoću trake za uzemljenje ili povremeno dodirujte neobojenu metalnu površinu, kao što je konektor na zadnjem delu računara.

 **OPREZ:** Komponentama i karticama rukujte pažljivo. Ne dirajte komponente ili kontakte na kartici. Karticu držite za ivice ili za njen metalni držač. Držite komponentu kao što je procesor za ivice, a ne za pinove.

 **OPREZ:** Kada odspajate kabl, povucite njegov konektor ili jezičak za povlačenje, a ne sam kabl. Neki kablovi imaju konektore sa držačima za zaključavanje; ako isključujete ovu vrstu kabla, pritisnite držače za zaključavanje pre nego što odspojite kabl. Kada razdvajate konektore držite ih poravnate i izbegavajte krivljenje bilo kojeg pina konektora. Takođe, pre nego što priključite kabl, pobrinite se da su oba konektora pravilno okrenuta i poravnata.

 **NAPOMENA:** Boja vašeg računara i nekih komponenata može izgledati drugačije u odnosu na one prikazane u ovom dokumentu.

Da biste izbegli oštećenje računara, prođite kroz sledeće korake pre nego što počnete sa radom u unutrašnjosti računara.

1. Uverite se da je vaša radna površina ravna i čista da biste sprečili grebanje poklopca računara.
2. Isključite računar (pogledajte odeljak Isključivanje računara).

 **OPREZ:** Da biste odspojili mrežni kabl, prvo isključite kabl iz računara a zatim isključite kabl iz mrežnog uređaja.

3. Odspojite sve mrežne kablove iz računara.
4. Isključite računar i sve priključene uređaje iz pripadajućih električnih utičnica.
5. Pritisnite i zadržite taster za napajanje dok odspajate računar da biste uzemljili matičnu ploču.

6. Skinite poklopac.

△ **OPREZ:** Pre nego što dodirnete unutrašnjost računara, uzemljite se dodirivanjem neobojene metalne površine, kao što je metal na zadnjoj strani računara. Dok radite, povremeno dodirujte neobojenu metalnu površinu kako biste odstranili statički elektricitet koji bi mogao da ošteti unutrašnje komponente.

Preporučeni alati

Za procedure u ovom dokumentu mogu se zahtevati sledeći alati:

- Mali odvrtlač sa ravni vrhom
- Phillips odvrtlač
- Malo plastično šilo

Isključivanje računara


△ **OPREZ:** Da bi se izbegao gubitak podataka, sačuvajte i zatvorite sve otvorene datoteke i zatvorite sve otvorene programe pre nego što isključite računar.

1. Isključite operativni sistem:

– Za Windows 8:


* Korišćenje uređaja sa dodirnim ekranom:

a. Prevucite od desne ivice ekrana i otvorite meni sa dugmadima a zatim izaberite **Settings (Postavke)**.


b. Izaberite ikonu  a zatim izaberite **Shut down (Isključivanje)**.

* Korišćenje miša:

a. Usmerite pokazivač u gornji desni ugao ekrana i kliknite na **Settings (Postavke)**.


b. Kliknite na ikonu  a zatim izaberite **Shut down (Isključivanje)**.

– Za Windows 7:

1. Kliknite na **Start** .

2. Kliknite na **Shut Down (Isključivanje)**.

ili

1. Kliknite na **Start** .

2. Kliknite na strelicu u donjem desnom uglu **Start** menija, kao što je dole prikazano, a zatim kliknite na



Shut Down (Isključivanje).

2. Uverite se da su računar i svi povezani uređaji isključeni. Ako se računar i povezani uređaji nisu automatski isključili kada ste isključili operativni sistem, pritisnite i zadržite taster za napajanje otprilike 6 sekundi da biste ih isključili.

Posle rada u unutrašnjosti računara

Nakon što završite bilo koju proceduru zamene, a pre nego što uključite računar, uverite se da su svi eksterni uređaji, kartice i kablovi povezani.


1. Zamenite poklopac.

 **OPREZ:** Da biste povezali mrežni kabl, prvo priključite kabl u mrežni uređaj a zatim ga priključite u računar.

2. Povežite telefonske ili mrežne kablove sa računarom.
3. Priključite računar i sve povezane uređaje u odgovarajuće električne utičnice.
4. Uključite računar.
5. Ako je potrebno, proverite da li računar radi ispravno pokretanjem programa Dell Diagnostics.

Važne informacije

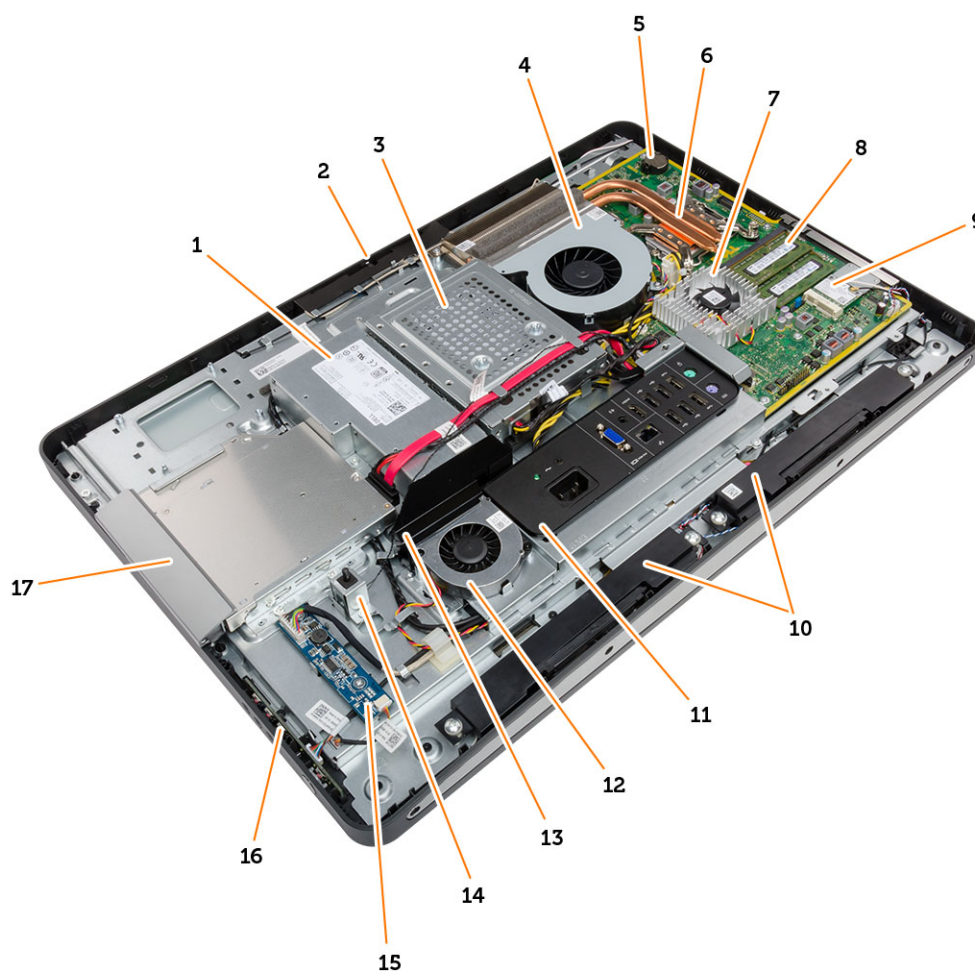
 **NAPOMENA:** Izbegavajte da koristite ekran osetljiv na dodir u prašnjavim, toplim ili vlažnim okruženjima.

 **NAPOMENA:** Iznenadna promena temperature može izazvati kondenzaciju na unutrašnjoj površini staklenog ekrana, koja će nestati nakon kratkog vremena i ne utiče na normalnu upotrebu.

Uklanjanje i instaliranje komponenata

Ovaj odeljak pruža detaljne informacije o tome kako da uklonite ili instalirate komponente vašeg računara.

Pregled sistema




Slika 1. Prikaz unutrašnjosti

- | | |
|--------------------------------|------------------------------|
| 1. jedinica za napajanje (PSU) | 5. kabl coin-cell baterije |
| 2. kamera | 6. sklop rashladnog elementa |
| 3. čvrsti disk | 7. rashladni element |
| 4. ventilator za procesor | 8. memorijski modul |

9. WLAN karticu
10. zvučnici
11. štitnik ulazno/izlazne (U/I) ploče
12. ventilator jedinice za napajanje
13. nosač ventilatora napajanja
14. prekidač za otkrivanje "upada"
15. ploča konvertora
16. ploča tastera za napajanje i tastera na ekranu (OSD)
17. optička disk jedinica

Uklanjanje VESA postolja

1. Sledite procedure u odeljku *Pre rada u unutrašnjosti računara*.
2. Postavite računar na ravnu površinu, tako da je strana sa ekranom okrenuta nadole.
3. Pomoću plastične olovke oslobodite poklopac tako što ćete krenuti od zareza na dnu.

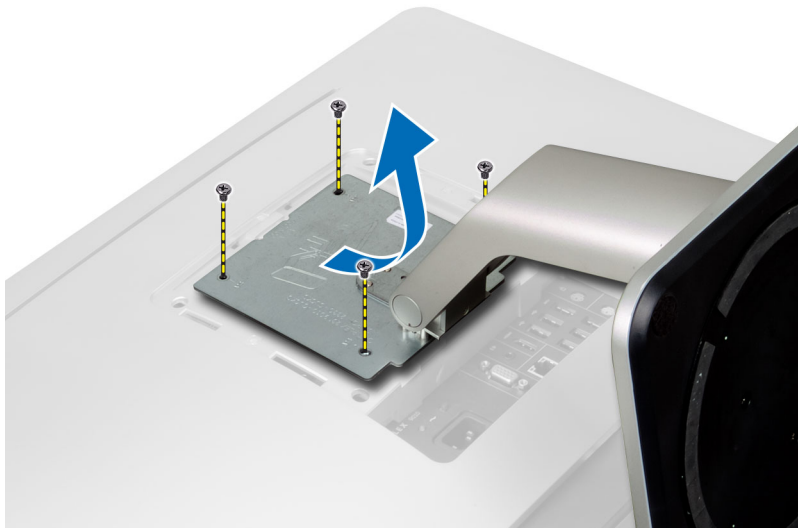
 **NAPOMENA:** Da biste izbegli oštećenja poklopca VESA postolja, pažljivo rukujte plastičnom olovkom.



4. Podignite VESA poklopac nagore i uklonite ga iz računara.



5. Uklonite zavrtnje koji učvršćuju VESA postolje za računar i podignite i udaljite VESA postolje od računara.

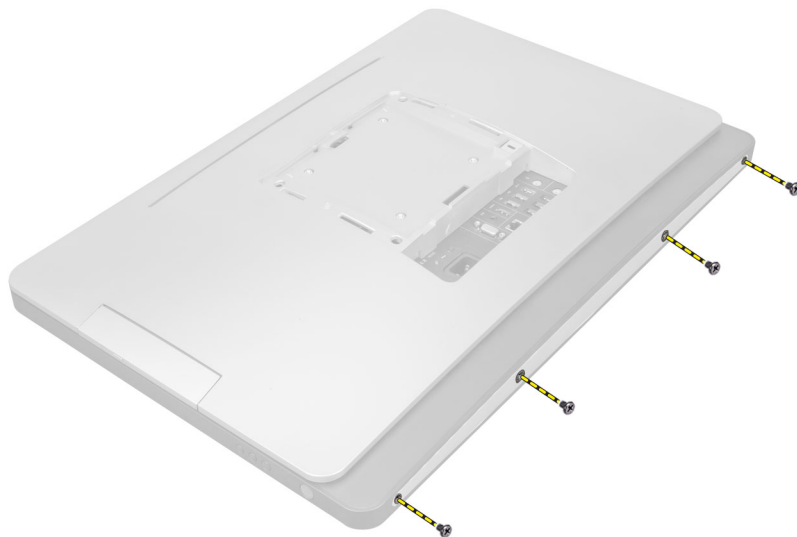


Instaliranje VESA postolja

1. Poravnajte i postavite VESA postolje na zadnji deo računara.
2. Pritegnite zavrtnjeve koji pričvršćuju VESA postolje za računar.
3. Postavite i pritisnite VESA poklopac na računar, tako da "klikne" u ležište.
4. Sledite procedure u odeljku *Nakon rada u unutrašnjosti računara*.

Uklanjanje zadnjeg poklopca

1. Sledite procedure u odeljku *Pre rada u unutrašnjosti računara*.
2. Uklonite VESA postolje.
3. Uklonite zavrtnje iz osnove računara.



4. Podignite poklopac i uklonite ga sa računara koristeći zarez pored ulazno/izlazne (U/I) ploče.



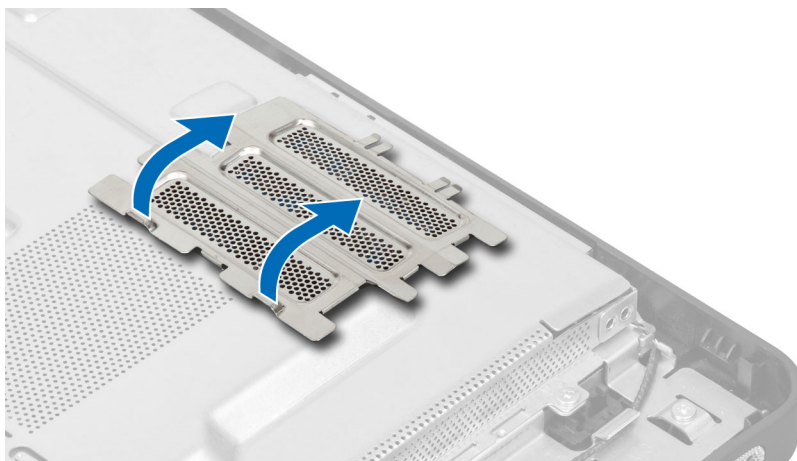
Instaliranje zadnjeg poklopca

1. Poravnajte zadnji poklopac u originalni položaj na računaru i pritisnite tako da klikne u ležište.
2. Pritegnite zavrtnje da biste učvrstili zadnji poklopac za računar.
3. Instalirajte VESA postolje.
4. Sledite procedure u odeljku *Nakon rada u unutrašnjosti računara*.

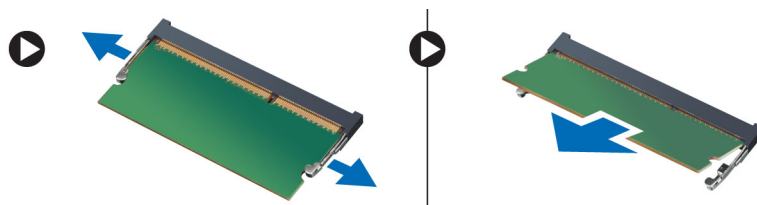
Uklanjanje memorije

1. Sledite procedure u odeljku *Pre rada u unutrašnjosti računara*.
2. Uklonite:
 - a) VESA postolje
 - b) zadnji poklopac

3. Podignite i izvadite štitnik memorije.



4. Odignite pričvrstne sponke od memorijskog modula tako da on iskoči. Podignite i uklonite memorijski modul iz pripadajućeg konektora.

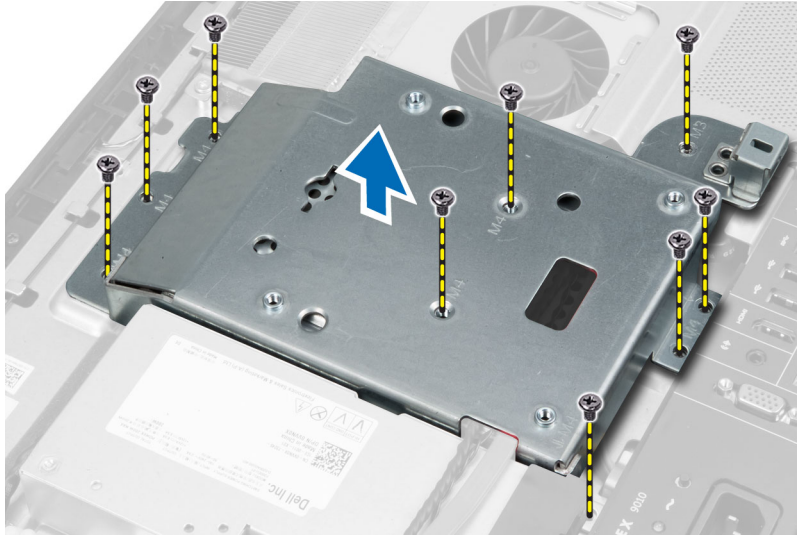


Instaliranje memorije

1. Poravnajte zarez na memorijskoj kartici sa jezičkom na konektoru matične ploče.
2. Pritisnite memorijski modul tako da se držači vrate u položaj kako biste ih učvrstili.
3. Vratite štitnik memorije nazad na mesto.
4. Instalirajte:
 - a) zadnji poklopac
 - b) VESA postolje
5. Sledite procedure u odeljku *Nakon rada u unutrašnjosti računara*.

Uklanjanje VESA nosača

1. Sledite procedure u odeljku *Pre rada u unutrašnjosti računara*.
2. Uklonite:
 - a) VESA postolje
 - b) zadnji poklopac
3. Uklonite zavrtnje koji učvršćuju VESA nosač za računar. Podignite nosač iz računara.

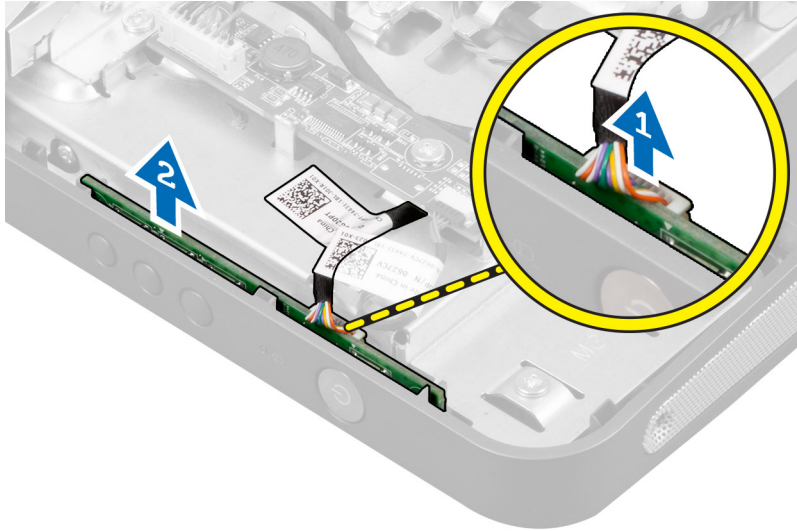


Instaliranje VESA nosača

1. Poravnajte i postavite nosač na zadnji deo računara.
2. Pritegnite zavrtnjeve da biste učvrstili VESA nosač za računar.
3. Instalirajte:
 - a) zadnji poklopac
 - b) VESA postolje
4. Sledite procedure u odeljku *Nakon rada u unutrašnjosti računara*.

Uklanjanje ploče tastera za napajanje i tastera ekranskog prikaza (OSD)

1. Sledite procedure u odeljku *Pre rada u unutrašnjosti računara*.
2. Uklonite:
 - a) VESA postolje
 - b) zadnji poklopac
3. Odspojite kabl sa ploče tastera za napajanje i OSD tastera. Podignite ploču tastera za napajanje i OSD tastera sa kućišta.

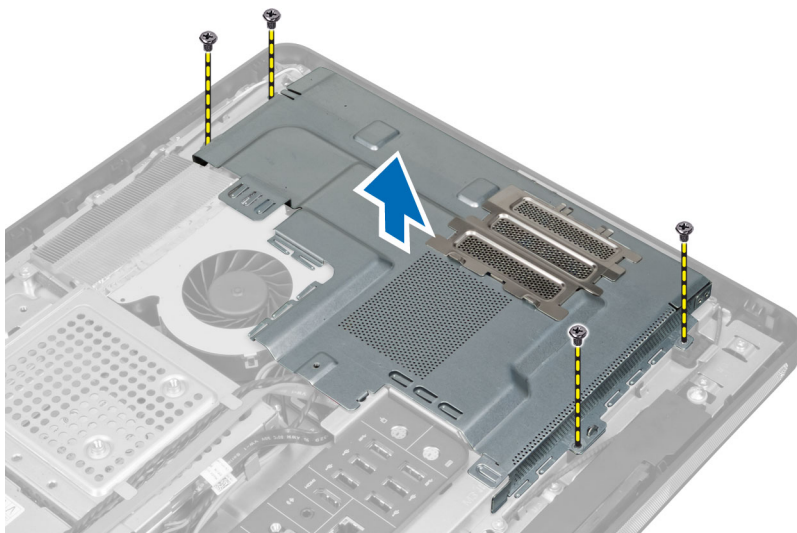


Instaliranje ploče tastera za napajanje i OSD tastera

1. Poravnajte i postavite ploču tastera za napajanje i OSD tastera na računar.
2. Povežite kabl do ploče tastera za napajanje i OSD tastera.
3. Instalirajte:
 - a) zadnji poklopac
 - b) VESA postolje
4. Sledite procedure u odeljku *Nakon rada u unutrašnjosti računara*.

Uklanjanje štitnika za matičnu ploču

1. Sledite procedure u odeljku *Pre rada u unutrašnjosti računara*.
2. Uklonite:
 - a) VESA postolje
 - b) zadnji poklopac
 - c) VESA montažnu konzolu
3. Uklonite zavrtnje koji učvršćuju štitnik za matičnu ploču za računar. Podignite i izvadite matičnu ploču iz računara.

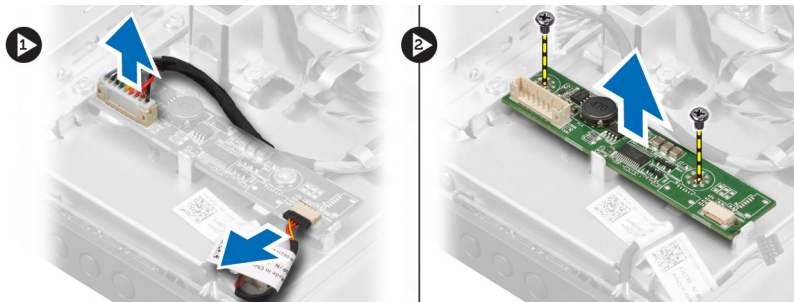


Instaliranje štitnika za matičnu ploču

1. Poravnajte i postavite štitnik za matičnu ploču na zadnji deo računara.
2. Pritegnite zavrtnje koji učvršćuju štitnik za matičnu ploču za računar.
3. Instalirajte:
 - a) VESA montažnu konzolu
 - b) zadnji poklopac
 - c) VESA postolje
4. Sledite procedure u odeljku *Nakon rada u unutrašnjosti računara*.

Uklanjanje konvertorske ploče

1. Sledite procedure u odeljku *Pre rada u unutrašnjosti računara*.
2. Uklonite:
 - a) VESA postolje
 - b) zadnji poklopac
3. Odspojite kablove za pozadinsko osvetljenje i konvertor sa konvertorske ploče.
4. Uklonite zavrtnjeve koji učvršćuju konvertorsku ploču za računar.
5. Podignite konvertorsku ploču i uklonite je iz računara.

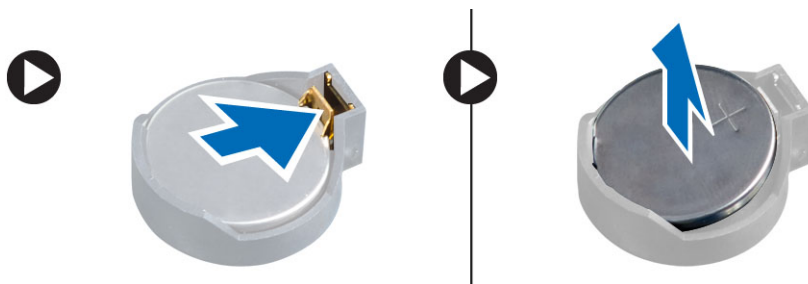


Instaliranje konvertorske ploče

1. Postavite konvertorsku ploču na mesto.
2. Pritegnite zavrtnjeve da biste učvrstili konvertorsku ploču za računar.
3. Povežite kablove za pozadinsko osvetljenje i konvertor na konvertorsku ploču.
4. Instalirajte:
 - a) zadnji poklopac
 - b) VESA postolje
5. Sledite procedure u odeljku *Nakon rada u unutrašnjosti računara*.

Uklanjanje coin-cell baterije

1. Sledite procedure u odeljku *Pre rada u unutrašnjosti računara*.
2. Uklonite:
 - a) VESA postolje
 - b) zadnji poklopac
 - c) štitnik matične ploče
3. Pritisnite rezu za otpuštanje u smeru od baterije. Baterija će iskočiti iz ležišta. Podignite coin-cell bateriju i izvadite je iz računara.

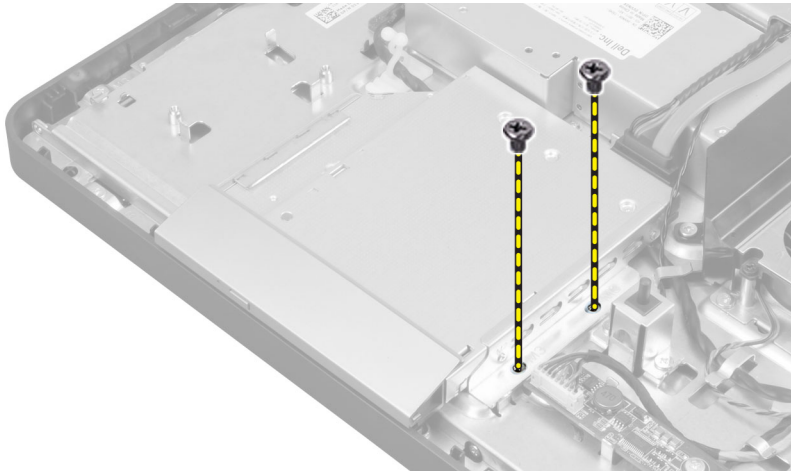


Instaliranje coin-cell baterije

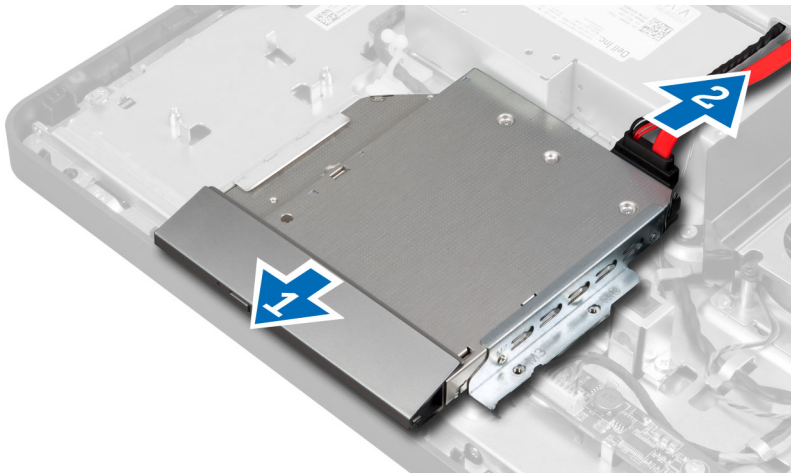
1. Postavite coin-cell bateriju u pripadajući slot na matičnoj ploči.
2. Gurajte coin-cell bateriju nadole dok se reza za otpuštanje ne vrati u početni položaj i ne učvrsti bateriju.
3. Instalirajte:
 - a) štitnik matične ploče
 - b) poklopac osnove
 - c) VESA postolje
4. Sledite procedure u odeljku *Nakon rada u unutrašnjosti računara*.

Uklanjanje optičke disk jedinice

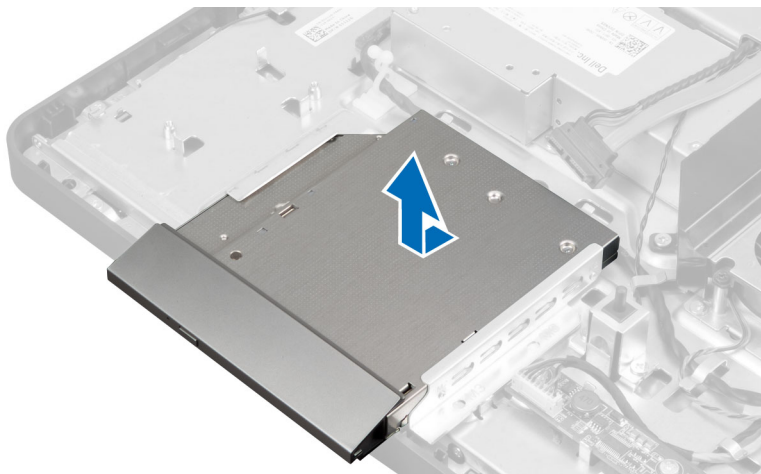
1. Sledite procedure u odeljku *Pre rada u unutrašnjosti računara*.
2. Uklonite:
 - a) VESA postolje
 - b) zadnji poklopac
3. Uklonite zavrtnje koji učvršćuju nosač optičke disk jedinice za računar.



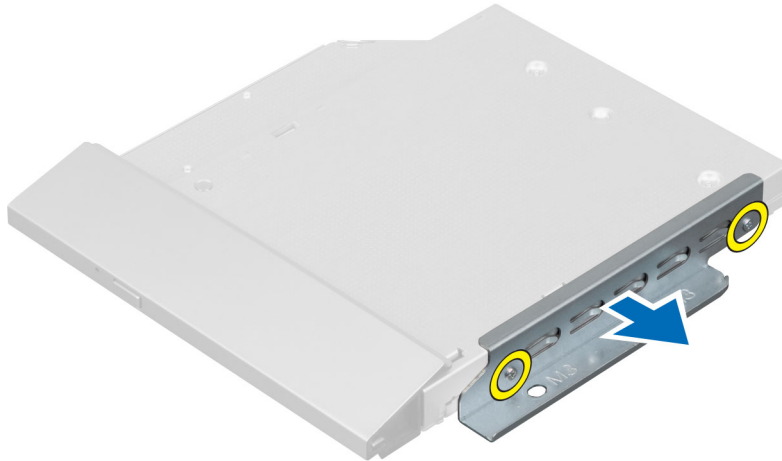
4. Gurnite optičku disk jedinicu van i odspojite kabl optičke disk jedinice.



5. Gurnite i podignite optičku disk jedinicu iz računara.



6. Uklonite zavrtnje koji učvršćuju nosač optičke disk jedinice za optičku disk jedinicu. Uklonite nosač optičke disk jedinice sa optičke disk jedinice.

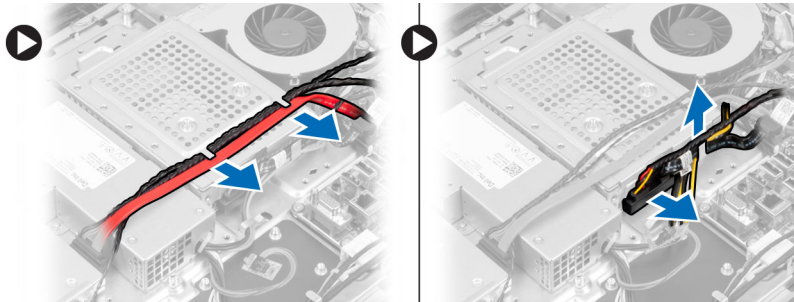


Montiranje optičke disk jedinice

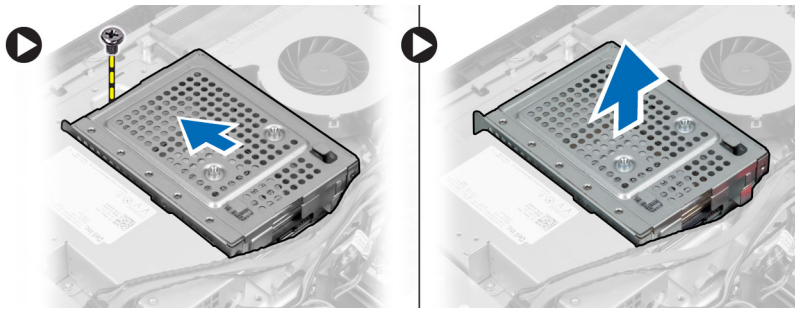
1. Postavite nosač optičke diske jedinice na optičku disk jedinicu.
2. Pritegnite zavrtnje koji učvršćuju nosač optičke disk jedinice za optičku disk jedinicu.
3. Poravnajte i gurnite optičku disk jedinicu u pripadajući slot.
4. Povežite kabl optičke disk jedinice.
5. Pritegnite zavrtnje koji učvršćuju optičku disk jedinicu za računar.
6. Instalirajte:
 - a) zadnji poklopac
 - b) VESA postolje
7. Sledite procedure u odeljku *Nakon rada u unutrašnjosti računara.*

Uklanjanje čvrstog diska

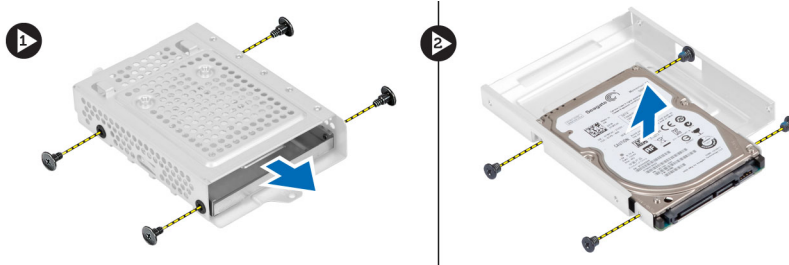
1. Sledite procedure u odeljku *Pre rada u unutrašnjosti računara.*
2. Uklonite:
 - a) VESA postolje
 - b) zadnji poklopac
 - c) VESA montažnu konzolu
3. Provucite kablove iz zarez na nosaču čvrstog diska. Odspojite kablove čvrstog diska sa čvrstog diska.



4. Uklonite zavrtnj koji pričvršćuje nosač čvrstog diska na matičnu ploču. Gurnite i podignite nosač čvrstog diska dalje od računara.



5. Za čvrsti disk od 2,5 inča, uklonite zavrtnje koji pričvršćuju čvrsti disk na nosač čvrstog diska. Gurnite čvrsti disk dalje nosača čvrstog diska. Uklonite zavrtnje koji pričvršćuju nosač čvrstog diska na čvrsti disk.



6. Za čvrsti disk od 3,5 inča, uklonite zavrtnje koji pričvršćuju čvrsti disk na nosač čvrstog diska. Gurnite čvrsti disk dalje nosača čvrstog diska.



Montiranje čvrstog diska

1. Za čvrsti disk od 3,5 inča, gurnite čvrsti disk u nosač čvrstog diska.
2. Za tvrdi disk od 2,5 inča, pritegnite zavrtnjeve koji pričvršćuju nosač čvrstog diska na čvrsti disk. Gurnite čvrsti disk u nosač čvrstog diska.
3. Poravnajte i postavite nosač čvrstog diska na računar.
4. Pritegnite zavrtnjeve da biste učvrstili čvrsti disk za nosač čvrstog diska.
5. Povežite kablove čvrstog diska na čvrsti disk. Provučite kablove kroz zareze na nosaču čvrstog diska.
6. Instalirajte:
 - a) VESA montažnu konzolu
 - b) zadnji poklopac

c) VESA postolje

7. Sledite procedure u odeljku *Nakon rada u unutrašnjosti računara.*

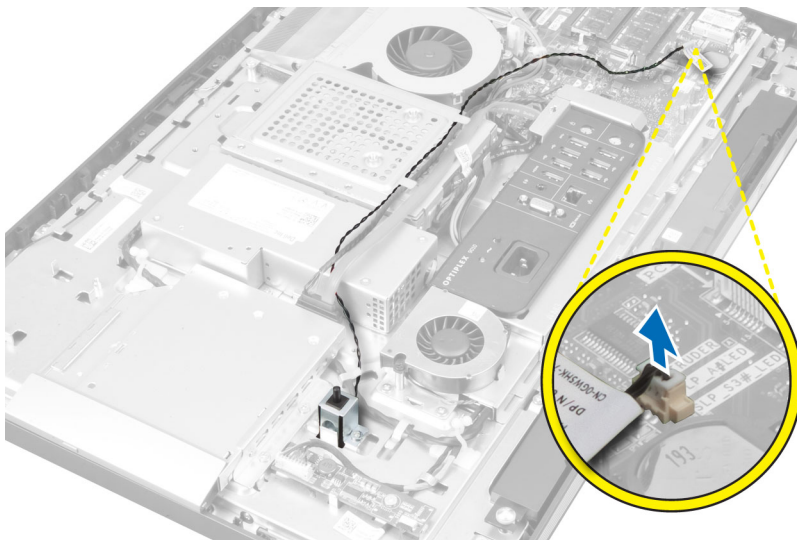
Uklanjanje prekidača za otkrivanje „upada”

1. Sledite procedure u odeljku *Pre rada u unutrašnjosti računara.*

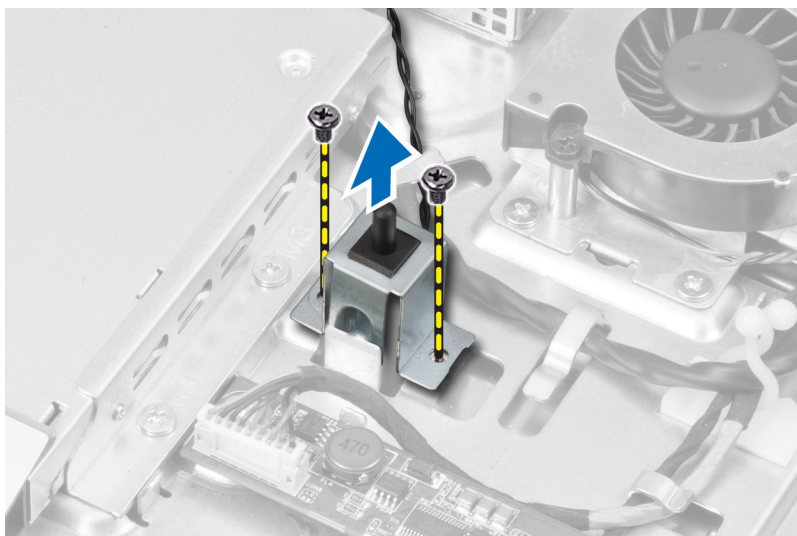
2. Uklonite:

- a) VESA postolje
- b) zadnji poklopac
- c) VESA montažnu konzolu
- d) štitnik matične ploče

3. Odspojite kabl prekidača za otkrivanje "upada" iz konektora na matičnoj ploči. Izvucite kabl iz zarezaja na računaru.



4. Uklonite zavrtnje koji učvršćuju prekidač za otkrivanje "upada" za kućište. Podignite prekidač za otkrivanje "upada" i uklonite ga iz računara.

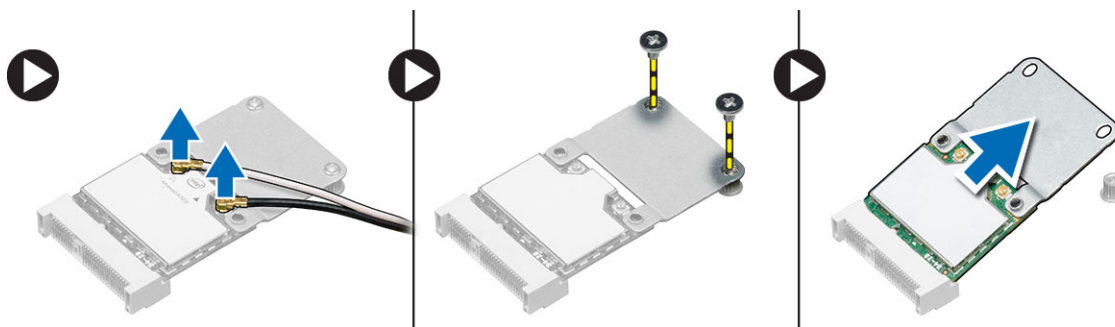


Instaliranje prekidača za otkrivanje „upada“

1. Postavite prekidač za otkrivanje "upada" na računar i pritegnite zavrtnaj da biste ga učvrstili na kućište.
2. Provucite kabl duž zarez na kućištu i povežite kabl prekidača za otkrivanje "upada" na konektor na matičnoj ploči.
3. Instalirajte:
 - a) štitnik matične ploče
 - b) VESA montažnu konzolu
 - c) zadnji poklopac
 - d) VESA postolje
4. Sledite procedure u odeljku *Nakon rada u unutrašnjosti računara.*

Uklanjanje kartice za bežičnu lokalnu mrežu (WLAN)

1. Sledite procedure u odeljku *Pre rada u unutrašnjosti računara.*
2. Uklonite:
 - a) VESA postolje
 - b) zadnji poklopac
 - c) VESA montažnu konzolu
 - d) štitnik matične ploče
3. Odspojite kablove WLAN antene i uklonite zavrtnjeve koji učvršćuju WLAN karticu za matičnu ploču. Uklonite WLAN karticu iz konektora.



4. Preokrenite WLAN karticu i uklonite zavrtnjeve koji učvršćuju WLAN karticu za WLAN adapter. Uklonite WLAN karticu iz adaptera.

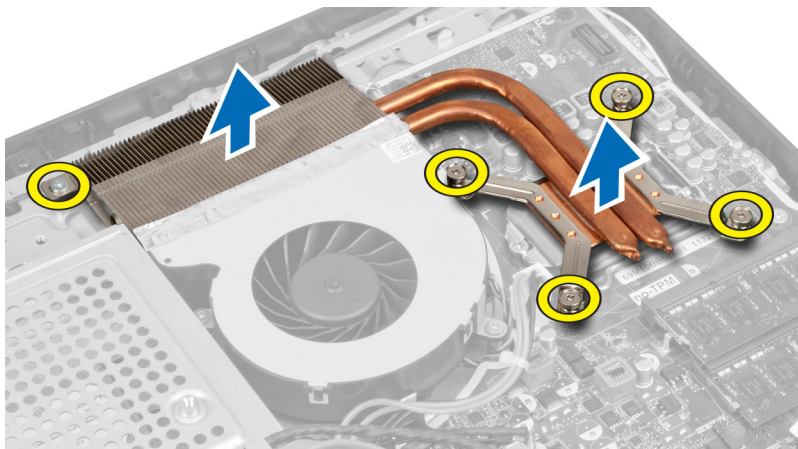


Instaliranje WLAN kartice

1. Poravnajte i postavite WLAN karticu na WLAN adapter. Pritegnite zavrtnjeve da biste učvrstili WLAN karticu za WLAN adapter
2. Postavite WLAN karticu zajedno sa WLAN adapterom u pripadajući konektor i pritegnite zavrtnjeve da biste učvrstili WLAN karticu za matičnu ploču.
3. Priključite WLAN kablove.
4. Instalirajte:
 - a) štitnik matične ploče
 - b) VESA montažnu konzolu
 - c) zadnji poklopac
 - d) VESA postolje
5. Sledite procedure u odeljku *Nakon rada u unutrašnjosti računara.*

Uklanjanje sklopa rashladnog elementa

1. Sledite procedure u odeljku *Pre rada u unutrašnjosti računara.*
2. Uklonite:
 - a) VESA postolje
 - b) zadnji poklopac
 - c) VESA montažnu konzolu
 - d) štitnik matične ploče
3. Uklonite zavrtnjeve koji učvršćuju modul rashladnog elementa za kućište. Podignite sklop rashladnog elementa i uklonite ga iz računara.



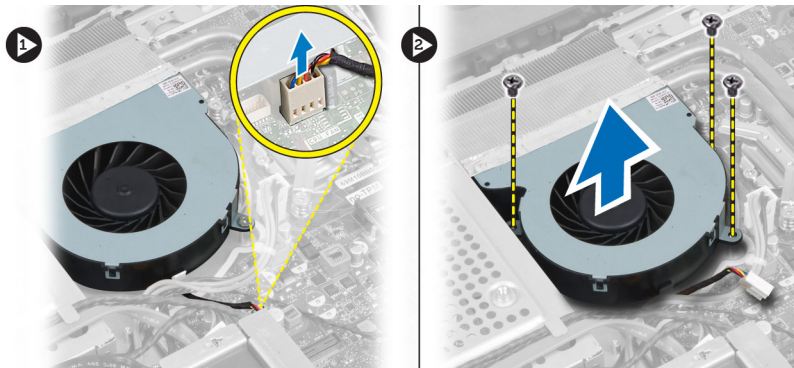
Instaliranje sklopa rashladnog elementa

1. Poravnajte i postavite sklop rashladnog elementa na računar.
2. Pritegnite zavrtnjeve da biste učvrstili sklop rashladnog elementa za kućište.
3. Instalirajte:
 - a) štitnik matične ploče
 - b) VESA montažnu konzolu
 - c) zadnji poklopac

- d) VESA postolje
- 4. Sledite procedure u odeljku *Nakon rada u unutrašnjosti računara.*

Uklanjanje ventilatora za procesor

1. Sledite procedure u odeljku *Pre rada u unutrašnjosti računara.*
2. Uklonite:
 - a) VESA postolje
 - b) zadnji poklopac
 - c) VESA montažnu konzolu
 - d) štitnik matične ploče
3. Odspojite kabl ventilatora procesora iz konektora na matičnoj ploči. Uklonite zavrtnje koji učvršćuju ventilator procesora na matičnu ploču i podignite ga i uklonite iz računara.

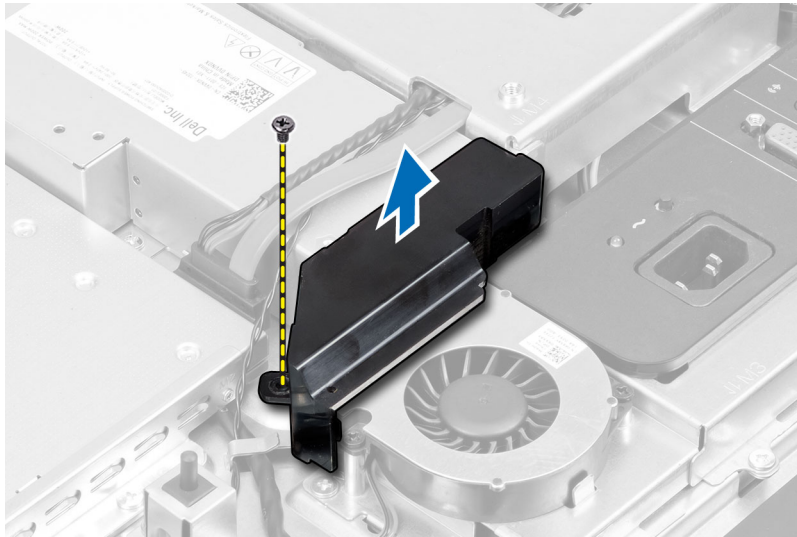


Instaliranje ventilatora za procesor

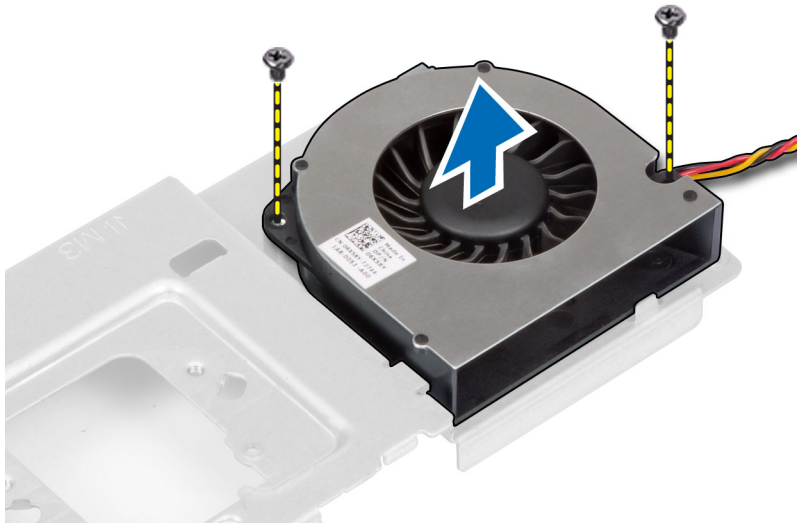
1. Postavite ventilator procesora na računar i pritegnite zavrtnje da biste učvrstili ventilator procesora na matičnu ploču.
2. Povežite kabl ventilatora procesora sa konektorom na matičnoj ploči.
3. Instalirajte:
 - a) štitnik matične ploče
 - b) VESA montažnu konzolu
 - c) zadnji poklopac
 - d) VESA postolje
4. Sledite procedure u odeljku *Nakon rada u unutrašnjosti računara.*

Uklanjanje ventilatora napajanja

1. Sledite procedure u odeljku *Pre rada u unutrašnjosti računara.*
2. Uklonite:
 - a) VESA postolje
 - b) zadnji poklopac
 - c) VESA montažnu konzolu
 - d) štitnik matične ploče
3. Uklonite zavrtnj koji učvršćuje kanal ventilatora za kućište. Podignite i izvadite nosač iz računara.



4. Uklonite zavrtnjeve koji učvršćuju ventilator napajanja za kućište i izvadite ga iz računara.

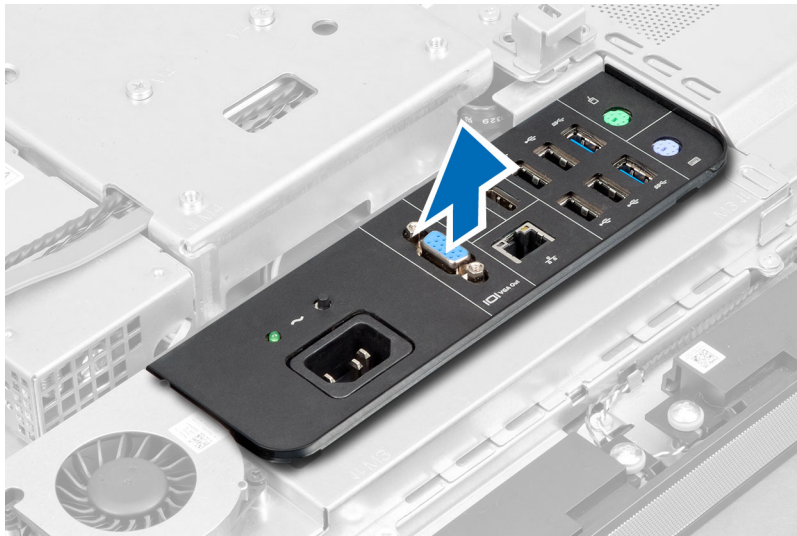


Instaliranje ventilatora napajanja

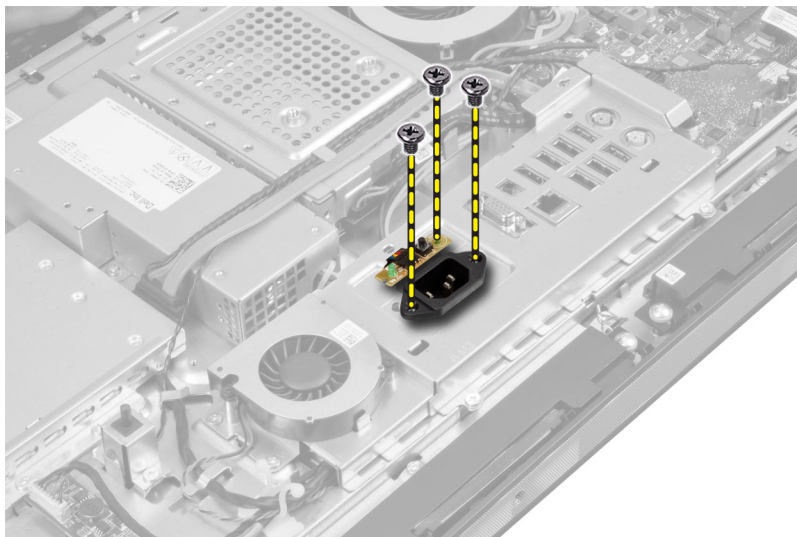
1. Postavite ventilator napajanja na računar i pritegnite zavrtnjeve da biste ga učvrstili za kućište.
2. Poravnajte i postavite kanal ventilatora na računar.
3. Pritegnite zavrtnjeve koji učvršćuju kanal ventilatora za kućište.
4. Instalirajte:
 - a) štitnik matične ploče
 - b) VESA montažnu konzolu
 - c) zadnji poklopac
 - d) VESA postolje
5. Sledite procedure u odeljku *Nakon rada u unutrašnjosti računara*.

Uklanjanje štitnika U/I ploče

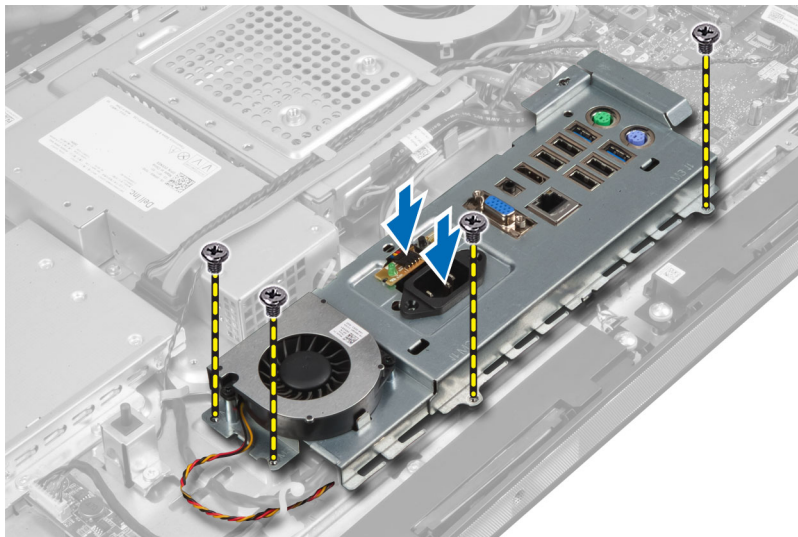
1. Sledite procedure u odeljku *Pre rada u unutrašnjosti računara*.
2. Uklonite:
 - a) VESA postolje
 - b) zadnji poklopac
 - c) VESA montažnu konzolu
 - d) ventilator napajanja
 - e) štitnik matične ploče
3. Podignite i izvadite U/I ploču iz računara.



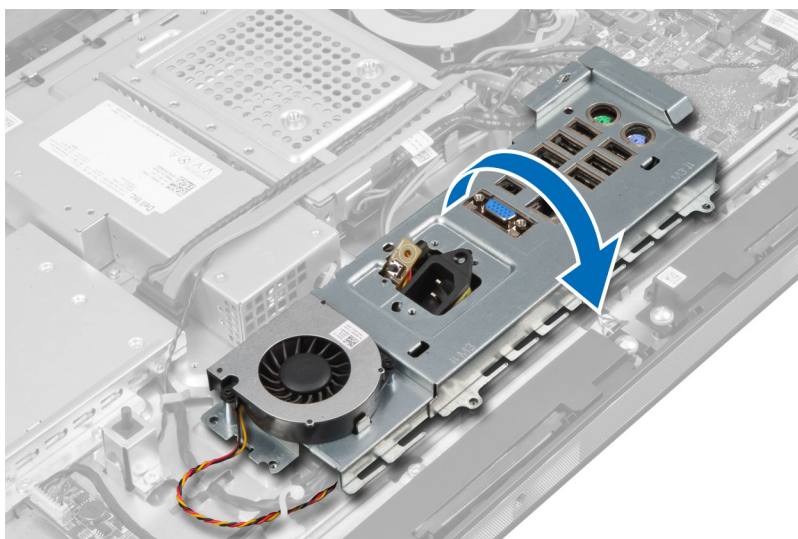
4. Uklonite zavrtnjeve koji učvršćuju konektor za napajanje na štitnik U/I ploče.



5. Uklonite zavrtnjeve koji učvršćuju štitnik U/I ploče na kućište. Olabavite konektor za napajanje i pritisnite ga nadole u utičnici.



6. Preokrenite štitnik ulazno/izlazne (U/I) ploče i uklonite ga iz računara.



7. Odspojite kabl konektora za napajanje sa matične ploče.

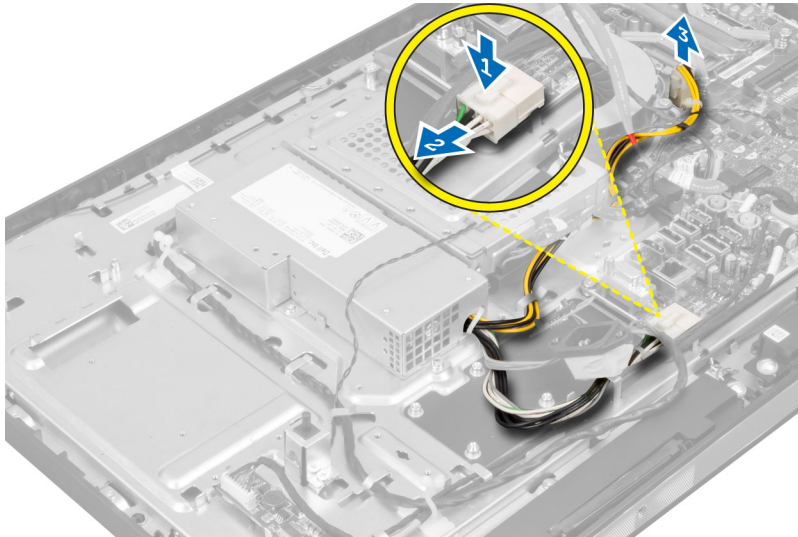


Instaliranje štitnika U/I ploče

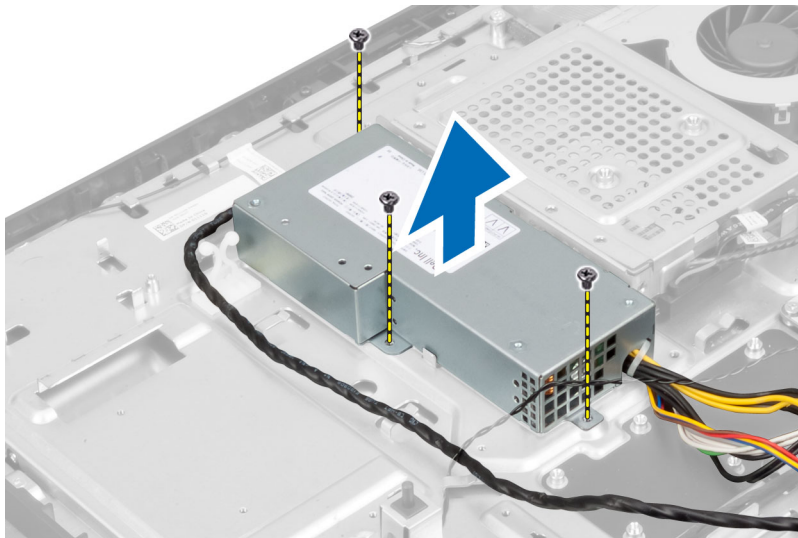
1. Povežite kabl konektora za napajanje na matičnu ploču.
2. Postavite štitnik U/I ploče na računar.
3. Provucite konektor za napajanje i učvrstite ga u utičnici. Pritegnite zavrtnjeve da biste pričvrstili štitnik U/I ploče za kućište.
4. Pritegnite zavrtnjeve koji učvršćuju konektor za napajanje na štitnik U/I ploče.
5. Postavite U/I ploču na računar.
6. Instalirajte:
 - a) ventilator jedinice za napajanje
 - b) štitnik matične ploče
 - c) VESA montažnu konzolu
 - d) zadnji poklopac
 - e) VESA postolje
7. Sledite procedure u odeljku *Nakon rada u unutrašnjosti računara*.

Uklanjanje jedinice za napajanje (PSU)

1. Sledite procedure u odeljku *Pre rada u unutrašnjosti računara*.
2. Uklonite:
 - a) VESA postolje
 - b) zadnji poklopac
 - c) VESA montažnu konzolu
 - d) štitnik matične ploče
 - e) štitnik ulazno/izlazne (U/I) ploče
 - f) ventilator jedinice za napajanje
3. Odspojite kablove za napajanje sa matične ploče. Izvucite kabl iz kukica na računaru.



4. Uklonite zavrtnjeve koji učvršćuju PSU za kućište. Podignite PSU i uklonite je iz računara.



Instaliranje jedinice za napajanje

1. Postavite jedinicu za napajanje na računar.
2. Pritegnite zavrtnje da biste učvrstili jedinicu za napajanje za kućište.
3. Provucite kabl kroz kukice na računaru.
4. Povežite kabl za napajanje sa konektorom na matičnoj ploči.
5. Instalirajte:
 - a) ventilator jedinice za napajanje
 - b) štitnik ulazno/izlazne (U/I) ploče
 - c) štitnik matične ploče
 - d) VESA montažnu konzolu
 - e) zadnji poklopac
 - f) VESA postolje

6. Sledite procedure u odeljku *Nakon rada u unutrašnjosti računara.*

Uklanjanje procesora

1. Sledite procedure u odeljku *Pre rada u unutrašnjosti računara.*
2. Uklonite:
 - a) VESA postolje
 - b) zadnji poklopac
 - c) VESA montažnu konzolu
 - d) štitnik matične ploče
 - e) sklop rashladnog elementa
3. Pritisnite ručicu za otpuštanje nadole a zatim je pomerite van da biste je oslobodili iz kukice koja je učvršćuje. Podignite poklopac procesora i uklonite procesor iz utičnice.

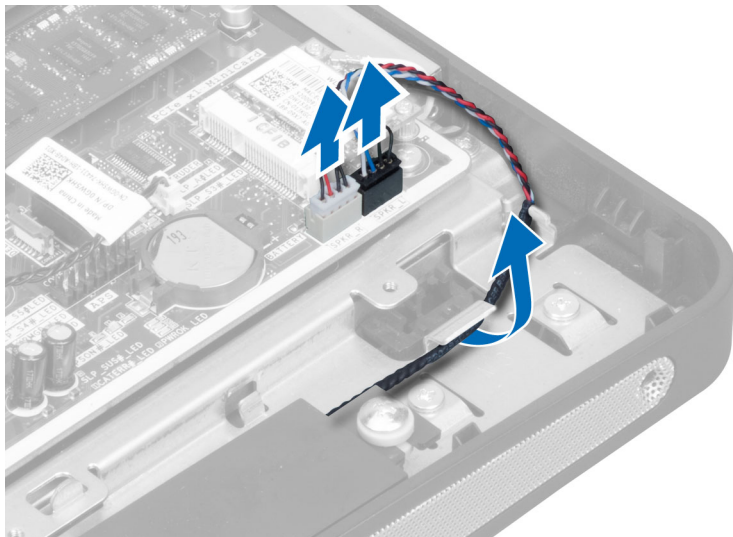


Instaliranje procesora

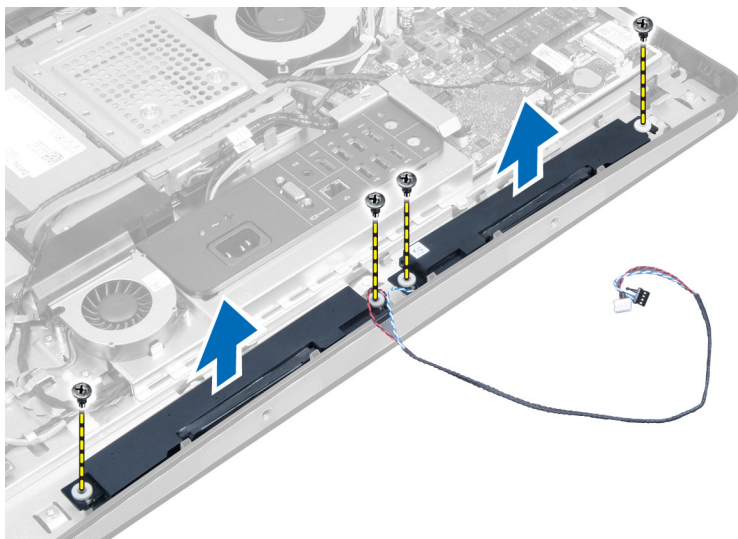
1. Umetnite procesor u utičnicu za procesor. Uverite se da je procesor pravilno smešten u ležište.
2. Pritisnite ručicu za otpuštanje a zatim je pomerite prema unutra da biste je učvrstili kukicom za pričvršćivanje.
3. Instalirajte:
 - a) sklop rashladnog elementa
 - b) štitnik matične ploče
 - c) VESA montažnu konzolu
 - d) zadnji poklopac
 - e) VESA postolje
4. Sledite procedure u odeljku *Nakon rada u unutrašnjosti računara.*

Uklanjanje zvučnika

1. Sledite procedure u odeljku *Pre rada u unutrašnjosti računara.*
2. Uklonite:
 - a) VESA postolje
 - b) zadnji poklopac
 - c) VESA montažnu konzolu
 - d) štitnik matične ploče
3. Odspojite kablove zvučnika iz konektora na matičnoj ploči. Izvucite kablove iz zarezova.



4. Uklonite zavrtnjeve koji učvršćuju zvučnike za kućište. Podignite zvučnike iz računara.

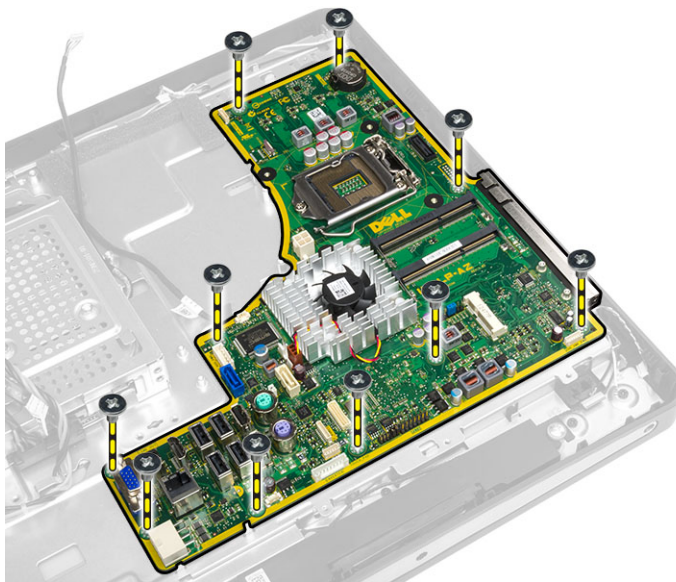


Instaliranje zvučnika

1. Postavite i poravnajte zvučnike na kućištu. Pritegnite zavrtnjeve da biste učvrstili zvučnik na kućište.
2. Provučite kablove kroz zareze. Povežite kablove zvučnika na matičnu ploču.
3. Instalirajte:
 - a) štitnik matične ploče
 - b) VESA montažnu konzolu
 - c) zadnji poklopac
 - d) VESA postolje
4. Sledite procedure u odeljku *Nakon rada u unutrašnjosti računara*.

Uklanjanje matične ploče

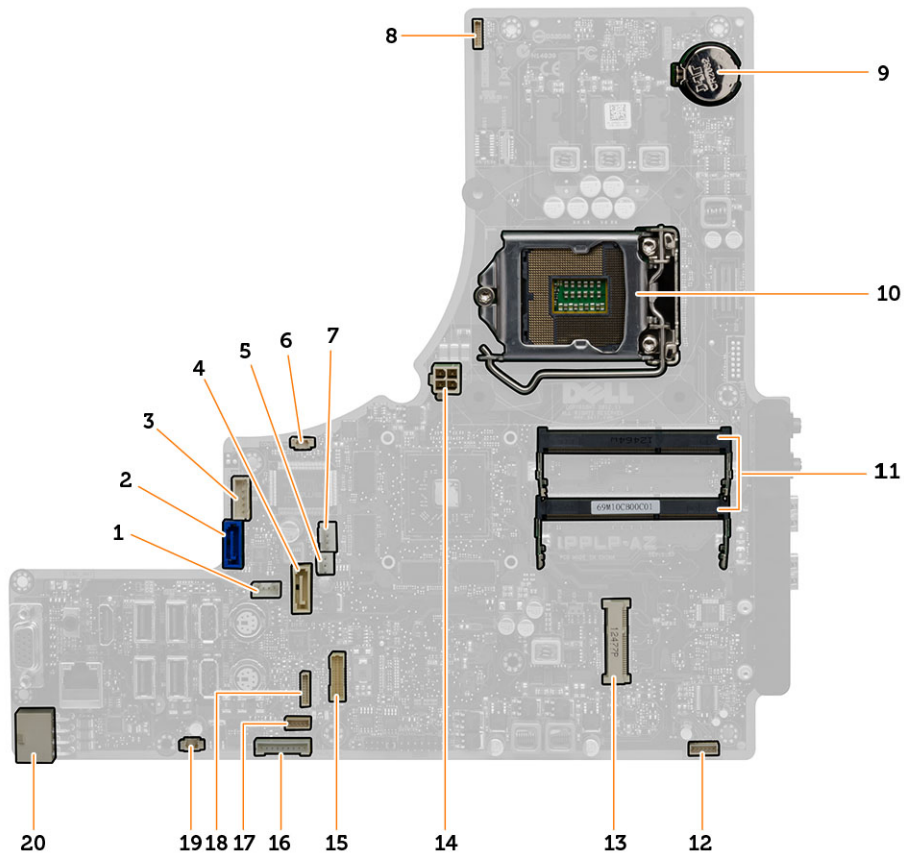
1. Sledite procedure u odeljku *Pre rada u unutrašnjosti računara.*
2. Uklonite:
 - a) VESA postolje
 - b) zadnji poklopac
 - c) VESA montažnu konzolu
 - d) štitnik matične ploče
 - e) memoriju
 - f) optička disk jedinica
 - g) čvrsti disk
 - h) sklop rashladnog elementa
 - i) jedinicu za napajanje
 - j) štitnik ulazno/izlazne (U/I) ploče
 - k) ploču konvertora
 - l) ventilator jedinice za napajanje
3. Odspojite sve kablove koji su povezani na matičnu ploču.
4. Uklonite zavrtnje koji učvršćuju matičnu ploču za računar.



5. Podignite i uklonite matičnu ploču sa kućišta.

Izgled matične ploče

Sledeća slika prikazuje izgled matične ploče računara.



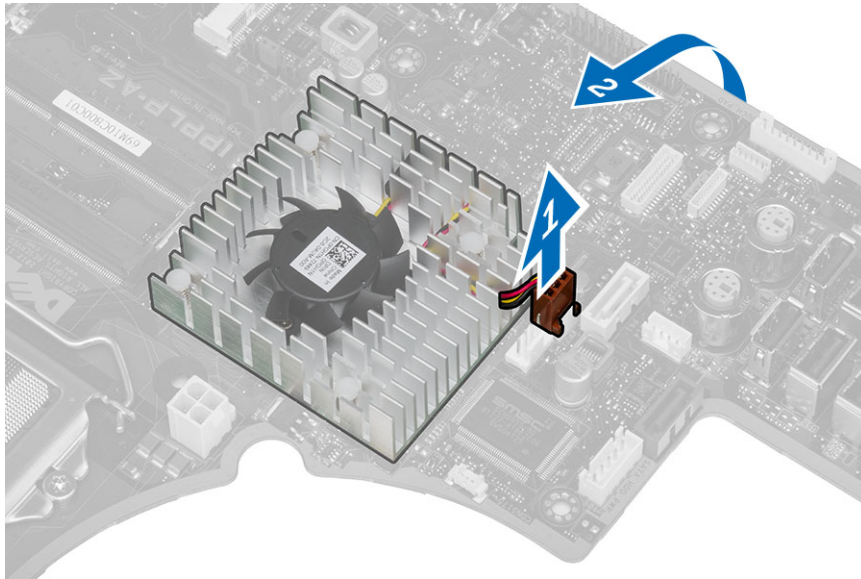
1. konektor napajanja SATA optičke disk jedinice
2. konektor SATA čvrstog diska
3. konektor napajanja SATA čvrstog diska
4. konektor SATA optičke disk jedinice
5. konektor ventilatora rashladnog elementa grafike
6. konektor prekidača za otkrivanje „upada“
7. konektor ventilatora rashladnog elementa procesora
8. konektor kamere
9. konektor coin-cell baterije
10. utičnica za procesor
11. konektori za memoriju (SODIMM utičnice)
12. konektor zvučnika
13. utičnica za mini-PCI Express karticu
14. konektor napajanja CPU od 12 V
15. konektor LVDS
16. konektor konvertorske ploče
17. konektor dodirne ploče
18. konektor na prednjoj ploči
19. konektor ventilatora PSU
20. konektor napajanja SATA optičke disk jedinice

Instaliranje matične ploče

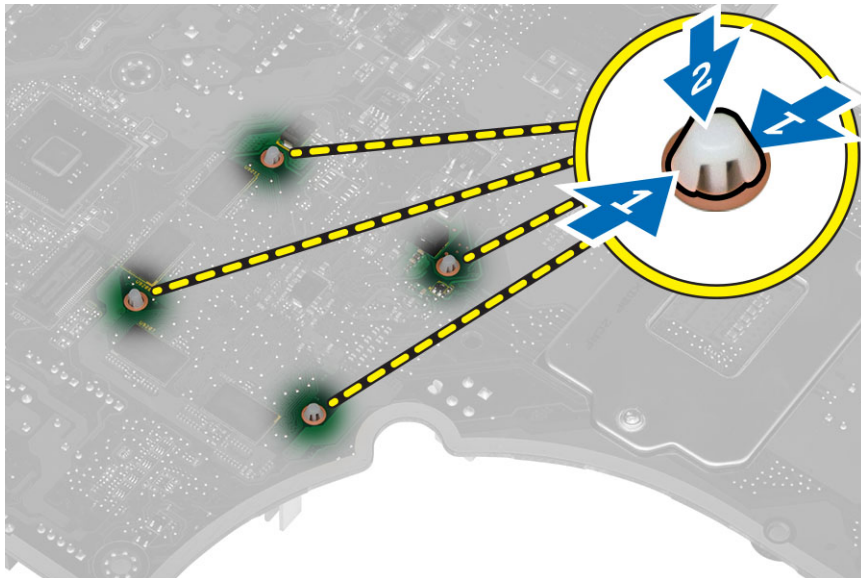
1. Postavite matičnu ploču na računar.
2. Povežite sve kablove sa matičnom pločom.
3. Pritegnite zavrtnje da biste učvrstili matičnu ploču za osnovnu ploču.
4. Instalirajte:
 - a) ventilator jedinice za napajanje
 - b) ploču konvertora
 - c) štitnik ulazno/izlazne (U/I) ploče
 - d) jedinicu za napajanje
 - e) sklop rashladnog elementa
 - f) čvrsti disk
 - g) optičku disk jedinicu
 - h) memoriju
 - i) štitnik matične ploče
 - j) VESA montažnu konzolu
 - k) zadnji poklopac
 - l) VESA postolje
5. Sledite procedure u odeljku *Nakon rada u unutrašnjosti računara*.

Uklanjanje rashladnog elementa (grafička kartica)

1. Sledite procedure u odeljku *Pre rada u unutrašnjosti računara*.
2. Uklonite:
 - a) VESA postolje
 - b) zadnji poklopac
 - c) VESA montažnu konzolu
 - d) štitnik matične ploče
 - e) memoriju
 - f) optičku disk jedinicu
 - g) čvrsti disk
 - h) sklop rashladnog elementa
 - i) jedinicu za napajanje
 - j) štitnik ulazno/izlazne (U/I) ploče
 - k) ploču konvertora
 - l) ventilator jedinice za napajanje
 - m) matična ploča
3. Odspojite kabl ventilatora koji je povezan na matičnu ploču i podignite matičnu ploču na poledinu.



4. Pritisnite i gurnite zavrtnjeve koji su povezani na matičnu ploču.



5. Uklonite rashladni element sa matične ploče.

Instaliranje rashladnog elementa (grafička kartica)

1. Postavite rashladni element na matičnu ploču.
2. Pritisnite zavrtnjeve da biste zaključali rashladni element u ležište.
3. Povežite kabl ventilatora.
4. Instalirajte:
 - a) matičnu ploču
 - b) ventilator jedinice za napajanje
 - c) ploču konvertora

- d) štitnik ulazno/izlazne (U/I) ploče
- e) jedinicu za napajanje
- f) sklop rashladnog elementa
- g) čvrsti disk
- h) optičku disk jedinicu
- i) memoriju
- j) štitnik matične ploče
- k) VESA montažnu konzolu
- l) zadnji poklopac
- m) VESA postolje

5. Sledite procedure u odeljku *Nakon rada u unutrašnjosti računara.*

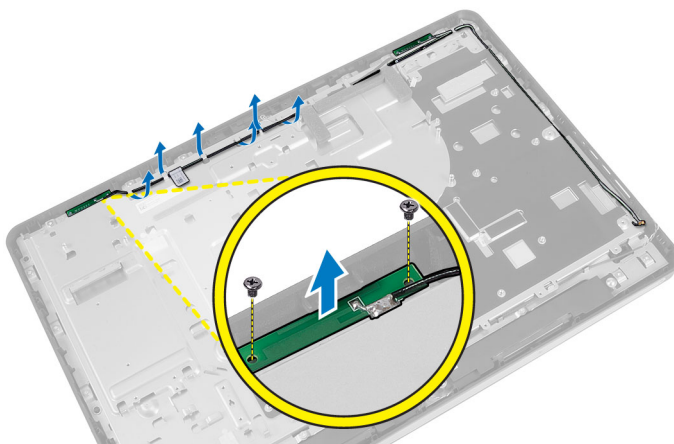
Uklanjanje modula antene

1. Sledite procedure u odeljku *Pre rada u unutrašnjosti računara.*

2. Uklonite:

- a) VESA postolje
- b) zadnji poklopac
- c) VESA montažnu konzolu
- d) štitnik matične ploče
- e) štitnik ulazno/izlazne (U/I) ploče
- f) WLAN karticu
- g) optičku disk jedinicu
- h) čvrsti disk
- i) prekidač za otkrivanje "upada"
- j) ploču tastera za napajanje i OSD tastera
- k) ploču konvertora
- l) ventilator za procesor
- m) jedinicu za napajanje
- n) sklop rashladnog elementa
- o) ventilator jedinice za napajanje
- p) matičnu ploču

3. Uklonite zavrtnje koji učvršćuju modul antene na kućište. Izvucite kabl antene ispod rubova računara. Podignite i uklonite modul antene.



Instaliranje modula antene

1. Postavite modul antene na kućište.
2. Provucite kabl antene oko rubova računara. Pritegnite zavrtnje da biste učvrstili modul antene na kućište
3. Instalirajte:
 - a) matičnu ploču
 - b) ventilator jedinice za napajanje
 - c) sklop rashladnog elementa
 - d) jedinicu za napajanje
 - e) ventilator za procesor
 - f) ploču konvertora
 - g) ploču tastera za napajanje i OSD tastera
 - h) prekidač za otkrivanje "upada"
 - i) čvrsti disk
 - j) optičku disk jedinicu
 - k) WLAN karticu
 - l) štitnik ulazno/izlazne (U/I) ploče
 - m) štitnik matične ploče
 - n) VESA montažnu konzolu
 - o) zadnji poklopac
 - p) VESA postolje
4. Sledite procedure u odeljku *Nakon rada u unutrašnjosti računara*.

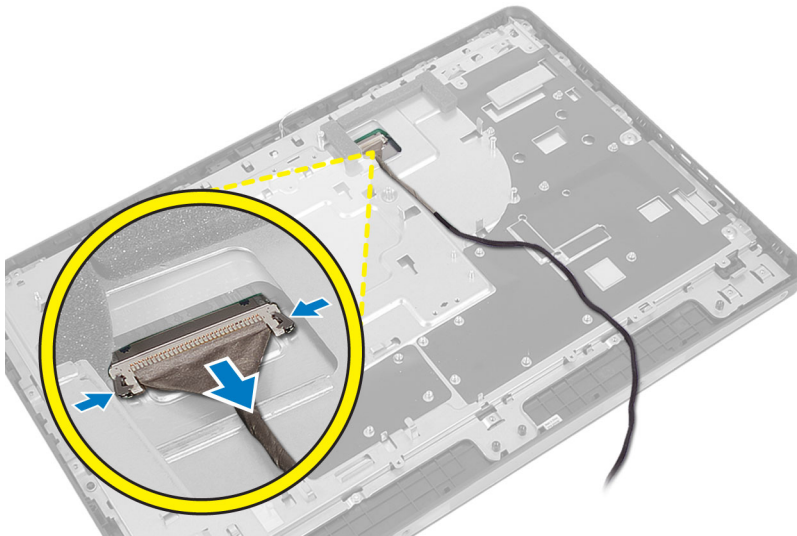
Uklanjanje ploče ekrana

1. Sledite procedure u odeljku *Pre rada u unutrašnjosti računara*.
2. Uklonite:
 - a) VESA postolje
 - b) zadnji poklopac
 - c) VESA montažnu konzolu
 - d) štitnik matične ploče
 - e) štitnik ulazno/izlazne (U/I) ploče
 - f) WLAN karticu
 - g) optičku disk jedinicu
 - h) čvrsti disk
 - i) prekidač za otkrivanje "upada"
 - j) ploču tastera za napajanje i OSD tastera
 - k) ploču konvertora
 - l) ventilator jedinice za napajanje
 - m) jedinicu za napajanje
 - n) sklop rashladnog elementa
 - o) ventilator za procesor
 - p) zvučnike
 - q) modul antene
 - r) matičnu ploču

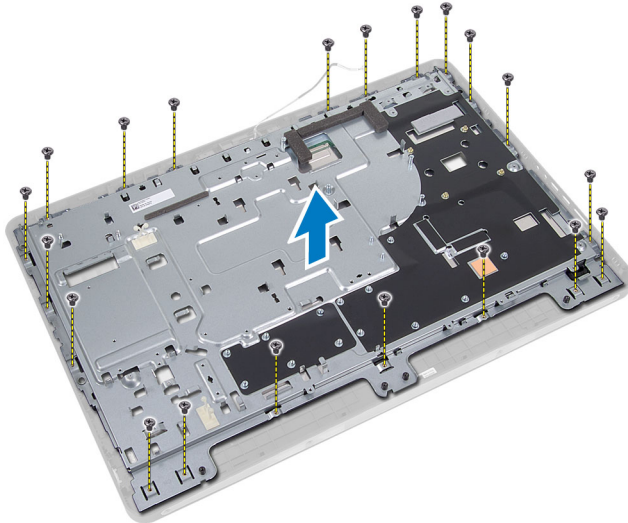


NAPOMENA: Ova uputstva važe samo za računare bez dodirnog ekrana. Za računare sa dodirnim ekranom, ploču ekrana treba rastaviti u okruženju čiste prostorije.

3. Odspojite LVDS kabl sa ploče ekrana. Uklonite sve druge kablove ili antene oko ivica osnovne ploče.



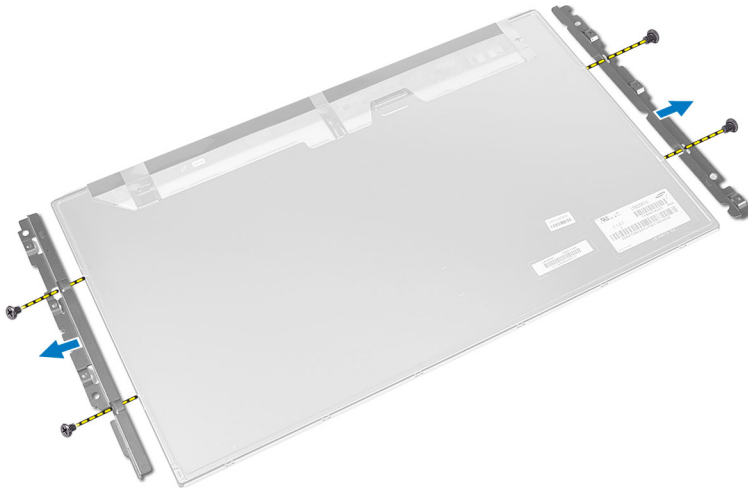
4. Uklonite zavrtnje koji učvršćuju osnovnu ploču za kućište. Podignite osnovnu ploču sa kućišta.



5. Podignite ploču ekrana sa kućišta.



6. Uklonite zavrtnaj koji učvršćuje nosač ekrana za ploču ekrana. Uklonite nosač ekrana sa ploče ekrana.



Instaliranje ploče ekrana

1. Pritegnite zavrtnje da biste učvrstili nosač ekrana za ploču ekrana.
2. Postavite ploču ekrana na kućište.
3. Postavite osnovnu ploču na kućište.
4. Pritegnite zavrtnje da biste učvrstili osnovnu ploču za kućište.
5. Pričvrstite LVDS kabl na ploču ekrana.
6. Instalirajte:
 - a) matičnu ploču
 - b) modul antene
 - c) zvučnike
 - d) ventilator za procesor
 - e) sklop rashladnog elementa
 - f) jedinicu za napajanje

- g) ventilator jedinice za napajanje
- h) ploču konvertora
- i) ploču tastera za napajanje i OSD tastera
- j) prekidač za otkrivanje "upada"
- k) čvrsti disk
- l) optičku disk jedinicu
- m) WLAN karticu
- n) štitnik ulazno/izlazne (U/I) ploče
- o) štitnik matične ploče
- p) VESA montažnu konzolu
- q) zadnji poklopac
- r) VESA postolje

7. Sledite procedure u odeljku *Nakon rada u unutrašnjosti računara.*

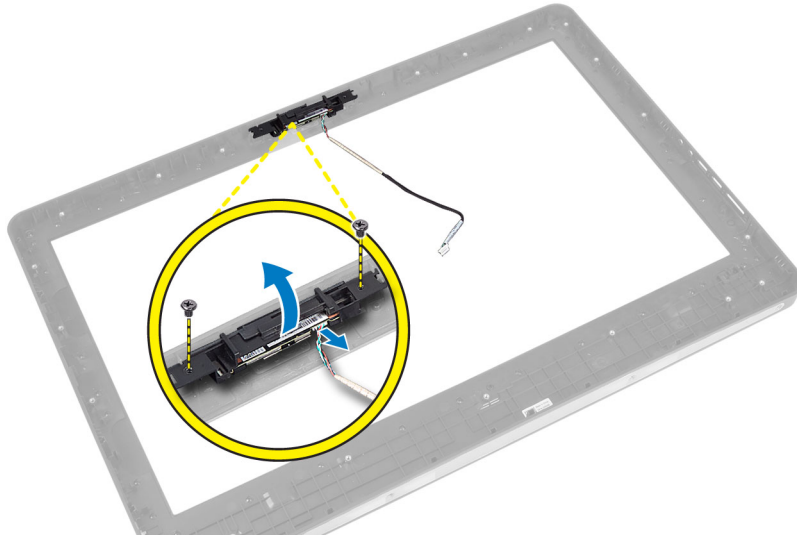
Uklanjanje kamere

1. Sledite procedure u odeljku *Pre rada u unutrašnjosti računara.*

2. Uklonite:

- a) VESA postolje
- b) zadnji poklopac
- c) VESA montažnu konzolu
- d) štitnik matične ploče
- e) štitnik ulazno/izlazne (U/I) ploče
- f) WLAN karticu
- g) optičku disk jedinicu
- h) čvrsti disk
- i) prekidač za otkrivanje "upada"
- j) ploču tastera za napajanje i OSD tastera
- k) ploču konvertora
- l) ventilator za procesor
- m) jedinicu za napajanje
- n) sklop rashladnog elementa
- o) ventilator jedinice za napajanje
- p) matičnu ploču
- q) ploču ekrana

3. Podignite rezu i odspojite kabl kamere. Uklonite zavrtnje koji učvršćuju kameru za kućište.



Instaliranje kamere

1. Pritegnite zavrtnje da biste učvrstili kameru za kućište.
2. Povežite kabl kamere i namestite rezu.
3. Instalirajte:
 - a) ploču ekrana
 - b) matičnu ploču
 - c) ventilator jedinice za napajanje
 - d) sklop rashladnog elementa
 - e) jedinicu za napajanje
 - f) ventilator za procesor
 - g) ploču konvertora
 - h) ploču tastera za napajanje i OSD tastera
 - i) prekidač za otkrivanje "upada"
 - j) čvrsti disk
 - k) optičku disk jedinicu
 - l) WLAN karticu
 - m) štitnik ulazno/izlazne (U/I) ploče
 - n) štitnik matične ploče
 - o) VESA montažnu konzolu
 - p) zadnji poklopac
 - q) VESA postolje
4. Sledite procedure u odeljku *Nakon rada u unutrašnjosti računara.*

Podešavanje sistema

Program za podešavanje sistema (System Setup) omogućava upravljanje hardverom računara i utvrđuje opcije na nivou BIOS-a. U programu za podešavanje sistema (System Setup), možete da:

- Promenite podešavanja za NVRAM nakon dodavanja ili uklanjanja hardvera
- Prikažete konfiguraciju hardvera sistema
- Omogućite ili onemogućite integrisane uređaje
- Postavite granične vrednosti za performanse i upravljanje energijom
- Upravlјate bezbednošću računara

Boot Sequence (Sekvenca pokretanja sistema)

Sekvenca pokretanja sistema omogućava da premostite redosled uređaja za pokretanje sistema utvrđen u programu za podešavanje sistema i sistem pokrenete direktno sa željenog uređaja (na primer: optički disk ili tvrdi disk). Tokom samoispitivanja pri uključenju napajanja (eng. Power-on Self Test - POST), kada se pojavi logotip Dell, možete da:

- Pristupite programu za podešavanje sistema (System Setup) pritiskom na taster <F2>
- Pozovete meni za jedno pokretanje sistema pritiskom na taster <F12>

Meni za jedno pokretanje sistema prikazuje uređaje sa kojih možete da izvršite podizanje sistema, uključujući opciju dijagnostike. Opcije menija za pokretanje sistema su:

- Removable Drive (Zamenljivi disk) (ako je dostupno)
- STXXXX Drive (STXXXX disk)
- Optical Drive (Optički disk)
- Diagnostics (Dijagnostika)



NAPOMENA: XXX označava broj SATA disk jedinice.



NAPOMENA: Ako izaberite opciju Diagnostics (Dijagnostika), prikazaće se ekran **ePSA diagnostics (ePSA dijagnostika)**.

Ekran sa sekvencom pokretanja sistema takođe prikazuje opciju za pristupanje ekranu programa za podešavanje sistema (System Setup).


Navigation Keys

The following table displays the system setup navigation keys.



NAPOMENA: For most of the system setup options, changes that you make are recorded but do not take effect until you re-start the system.

Tabela 1. Navigation Keys

Keys	Navigation
Up arrow	Moves to the previous field.
Down arrow	Moves to the next field.
<Enter>	Allows you to select a value in the selected field (if applicable) or follow the link in the field.
Spacebar	Expands or collapses a drop-down list, if applicable.
<Tab>	Moves to the next focus area.
	 NAPOMENA: For the standard graphics browser only.
<Esc>	Moves to the previous page till you view the main screen. Pressing <Esc> in the main screen displays a message that prompts you to save any unsaved changes and restarts the system.
<F1>	Displays the System Setup help file.

Opcije programa za podešavanje sistema (System Setup)


 **NAPOMENA:** U zavisnosti od računara i instaliranih uređaja, stavke navedene u ovom odeljku mogu, ali ne moraju da se pojavljuju.

Tabela 2. Opšte

Opcija	Opis
Informacije o sistemu	<p>Prikazuje sledeće informacije:</p> <ul style="list-style-type: none"> • System Information (Informacije o sistemu) — prikazuje BIOS Version (Verzija BIOS-a), Service Tag (Servisna oznaka), Asset Tag (Oznaka delova), Ownership Tag (Oznaka vlasništva), Ownership Date (Datum vlasništva), Manufacture Date (Datum proizvodnje) i Express Service Code (Kod za brzi servis). • Memory Information (Informacije o memoriji) - prikazuje Memory Installed (Instalirana memorija), Memory Available (Dostupna memorija), Memory Speed (Brzina memorije), Memory Channels Mode (Režim memorijskih kanala), Memory Technology (Tehnologija memorije), DIMM A Size (Veličina DIMM A), DIMM B Size (Veličina DIMM B). • PCI Information (Informacije o PCI) — prikazuje SLOT1. • Processor Information (Informacije o procesoru) — prikazuje Processor Type (Tip procesora), Core Count (Broj jezgara), Processor ID (ID procesora), Current Clock Speed (Trenutna brzina takta), Minimum Clock Speed (Minimalna brzina takta), Maximum Clock Speed (Maksimalna brzina takta), Processor L2 Cache (L2 keš procesora), Processor L3 Cache (L3 keš procesora), HT Capable (Mogućnost HT) i 64-Bit Technology (64-bitna tehnologija). • Device Information (Informacije o uređaju) - prikazuje SATA-0, SATA-1, SATA-4, LOM MAC Address (LOM MAC adresa) i Video Controller (Video kontroler), Audio Controller (Audio kontroler), Wi-Fi Device (Wi-Fi uređaj), Bluetooth Device (Bluetooth uređaj).
Boot Sequence	<p>Omogućava da odredite redosled prema kome računar pokušava da pronađe operativni sistem. Da biste promenili redosled pokretanja sistema, izaberite uređaj koji želite da promenite na listi, koja je dostupna na desnoj strani. Nakon izbora uređaja, kliknite na strelice za gore/dole ili koristite tastere PgUp / PgDn na tastaturi da biste promenili redosled opcija pokretanja sistema. Možete i da izaberete ili poništite opcije sa liste pomoću potvrđnih okvira dostupnih na levoj strani. Potrebno je da omogućite Legacy Option ROMs (ROM prethodne opcije) da biste podesili</p>

Opcija	Opis
	<p>Legacy režim pokretanja. Ovaj Legacy režim pokretanja nije dozvoljen kada omogućite bezbedno pokretanje. opcije su:</p> <ul style="list-style-type: none"> • Boot Sequence (Sekvenca pokretanja) - Podrazumevano je označeno polje Windows Boot Manager (Windows menadžer za pokretanje). <ul style="list-style-type: none"> ✎ NAPOMENA: Podrazumevana opcija se može razlikovati na osnovu operativnog sistema računara. • Boot List Option (Opcija liste za pokretanje) - Opcije liste su Legacy i UEFI. Podrazumevano je izabrana opcija UEFI. <ul style="list-style-type: none"> ✎ NAPOMENA: Podrazumevana opcija se može razlikovati na osnovu operativnog sistema računara. • Add Boot Option (Dodaj opciju pokretanja) - Omogućava da dodate opciju pokretanja. • Delete Boot Option (Obriši opciju pokretanja) - Omogućava da obrišete postojeću opciju pokretanja. • View (Prikaz) - Omogućava prikaz trenutne opcije pokretanja na računaru. • Load Defaults (Učitaj podrazumevano) - Obnavlja podrazumevane postavke računara. • Apply (Primeni) - Omogućava vam da primenite postavke. • Exit (Izlaz) - Izlaz i pokretanje računara.
Advanced Boot Options	<p>Opcija Enable Legacy Option ROMs (Omogući ROM prethodne opcije) omogućice učitavanje ROM prethodne opcije, kada je aktivan UEFI režim pokretanja. Bez ove opcije, učitaće se samo ROM opcije UEFI. Ova opcija je neophodna za Legacy režim pokretanja. Legacy režim pokretanja nije dozvoljen kada je omogućeno bezbedno pokretanje. Podrazumevano, potvrdni okvir Enable Legacy Option ROMs (Omogući ROM prethodne opcije) nije označen. Ostale opcije su:</p> <ul style="list-style-type: none"> • Load Defaults (Učitaj podrazumevano) - Obnavlja podrazumevane postavke računara. • Apply (Primeni) - Omogućava vam da primenite postavke. • Exit (Izlaz) - Izlaz i pokretanje računara.
Date/Time	<p>Omogućava da podesite datum i vreme. Promene datuma i vremena sistema su odmah aktivne.</p>

Tabela 3. Konfiguracija sistema

Opcija	Opis
Integrated NIC	<p>Omogućava da omogućite ili onemogućite integrisanu mrežnu karticu. Integrisanu NIC karticu možete da podesite na:</p> <ul style="list-style-type: none"> • Disabled (Onemogućeno) • Enabled (Omogućeno) • Enabled w/PXE (Omogućeno sa PXE) • Enabled w/Cloud Desktop (Omogućeno sa Cloud Desktop) <p>✎ NAPOMENA: U zavisnosti od računara i instaliranih uređaja, stavke navedene u ovom odeljku mogu, ali ne moraju da se pojavljuju.</p>
SATA Operation	<p>Omogućava konfigurisanje režima rada integrisanog kontrolera SATA čvrstog diska.</p> <ul style="list-style-type: none"> • Disabled (Onemogućeno) - SATA kontroleri su sakriveni.





Opcija	Opis
	<ul style="list-style-type: none"> • ATA - SATA je konfigurisan za ATA režim. • AHCI - SATA je konfigurisan za AHCI režim. • RAID ON - SATA je konfigurisan za podršku RAID režima.
Disk jedinice	<p>Omogućava da omogućite ili onemogućite različite disk jedinice na ploči:</p> <ul style="list-style-type: none"> • SATA-0 • SATA-1 • SATA-4
SMART Reporting	<p>Ovo polje kontroliše da li se greške čvrstog diska za integrisane disk jedinice prijavljuju tokom pokretanja sistema. Ova tehnologija je deo SMART (Self Monitoring Analysis and Reporting Technology, Tehnologija za samonadzor, analizu i kreiranje izveštaja) specifikacije.</p> <ul style="list-style-type: none"> • Enable SMART Reporting (Omogući SMART kreiranje izveštaja) – ova opcija je podrazumevano onemogućena.
USB Configuration	<p>Ovo polje konfigurise integrisani USB kontroler. Ako je omogućena opcija <i>Boot Support (Podrška za pokretanje)</i>, sistem se može pokrenuti sa bilo kog USB uređaja za masovno skladištenje (HDD, memorijski stik, flopi disk).</p> <p>Ako je USB port omogućen, uređaji priključeni na ovaj port su omogućeni i dostupni za operativni sistem.</p> <p>Ako je USB port onemogućen, operativni sistem ne može videti nijedan uređaj koji je priključen na ovaj port.</p> <p> NAPOMENA: USB tastatura i miš uvek rade u okviru BIOS konfiguracije nezavisno od ovih postavki.</p>
Audio	<p>Dozvoljava da omogućite ili onemogućite integrisane audio kontrolere. Podrazumevano je izabrana opcija Enable Audio (Omogući audio).</p>
Miscellaneous Devices	<p>Omogućava da omogućite ili onemogućite različite uređaje na ploči:</p> <ul style="list-style-type: none"> • Enable Microphone (Omogući mikrofoni) - Ova opcija je podrazumevano izabrana. • Enable Camera (Omogući kameru) - Ova opcija je podrazumevano izabrana. • Enable Media Card (Omogući medijsku karticu) - Ova opcija je podrazumevano izabrana. • Disable Media Card (Onemogući medijsku karticu)

Tabela 4. Bezbednost

Opcija	Opis
Admin Password	<p>Ovo polje omogućava da postavite, promenite ili izbrišete lozinku administratora (admin) (ponekad se naziva lozinka za podešavanje). Lozinka administratora omogućava nekoliko funkcija bezbednosti.</p> <p>Disk jedinica nema podrazumevano postavljenu lozinku.</p> <ul style="list-style-type: none"> • Enter the old password (Unesi staru lozinku) • Enter the new password (Unesi novu lozinku) • Confirm the new password (Potvrdi novu lozinku)

Opcija	Opis
	<p>Uspešne promene lozinke će odmah stupiti u dejstvo.</p> <p> NAPOMENA: Ako izbrišete lozinku administratora, takođe će se obrisati i lozinka sistema. Lozinku administratora možete da koristite i brisanje HDD lozinke. Lozinku administratora ne možete da podesite ako je lozinka sistema ili HDD lozinka već postavljena. Prvo morate da postavite lozinku administratora, ako želite da koristite lozinku administratora sa lozinkom sistema i/ili HDD lozinkom.</p>
System Password	<p>Omogućava da postavite, promenite ili izbrišete lozinku računara (prethodno se nazivala primarna lozinka).</p> <p>Disk jedinica nema podrazumevano postavljenu lozinku.</p> <ul style="list-style-type: none"> • Enter the old password (Unesi staru lozinku) • Enter the new password (Unesi novu lozinku) • Confirm the new password (Potvrdi novu lozinku) <p>Uspešne promene lozinke će odmah stupiti u dejstvo.</p>
Internal HDD-0 Password	<p>Omogućava da postavite, promenite ili izbrišete lozinku na internom tvrdom disku (HDD) računara. Uspešne promene ove lozinke su odmah aktivne.</p> <p>Disk jedinica nema podrazumevano postavljenu lozinku.</p> <ul style="list-style-type: none"> • Enter the old password (Unesi staru lozinku) • Enter the new password (Unesi novu lozinku) • Confirm the new password (Potvrdi novu lozinku)
Internal HDD-4 Password	<p>Omogućava da postavite, promenite ili izbrišete lozinku na internom tvrdom disku (HDD) računara. Uspešne promene ove lozinke su odmah aktivne.</p> <p>Disk jedinica nema podrazumevano postavljenu lozinku.</p> <ul style="list-style-type: none"> • Enter the old password (Unesi staru lozinku) • Enter the new password (Unesi novu lozinku) • Confirm the new password (Potvrdi novu lozinku)
Strong Password	<p>Enable strong password (Omogući jaku lozinku) - ova opcija je podrazumevano onemogućena.</p>
Password Configuration	<p>Ovo polje kontrolišite minimalni i maksimalni broj znakova koji je dozvoljen za lozinku administratora i sistema.</p> <ul style="list-style-type: none"> • Admin Password Min (Min. lozinka administratora) • Admin Password Max (Maks. lozinka administratora) • System Password Min (Min. lozinka sistema) • System Password Max (Maks. lozinka sistema)
Password Bypass	<p>Omogućava premošćavanje odzivnika za <i>System Password (Lozinka sistema)</i> i lozinku internog HDD-a tokom restartovanja sistema.</p> <ul style="list-style-type: none"> • Disabled (Onemogućeno) - Uvek traži lozinku sistema i internog tvrdog diska kada su postavljene. Ova opcija je podrazumevano onemogućena. • Reboot bypass (Ponovo pokreni premošćavanje) - Obaveštenje za premošćavanje lozinke pri restartovanju (toplo pokretanje).

Opcija	Opis
	 NAPOMENA: Sistem će uvek prikazivati odzivnike za lozinku sistema i internog HDD diska kada se pokreće iz isključenog stanja (hladno pokretanje). Takođe, sistem će uvek obavještavati za lozinke bilo kog HDD diska iz ležišta modula koji može biti ugrađen.
Password Change	<p>Omogućava da odredite da li su promene lozinke sistema i tvrdog diska dozvoljene kada je postavljena lozinka administratora.</p> <ul style="list-style-type: none"> • Allow Non-Admin Password Changes (Dozvoli promene neadministratorske lozinke) - ova opcija je podrazumevano omogućena.
TPM Security	<p>Ova opcija omogućava da kontrolišete da li će Trusted Platform Module (TPM) na sistemu biti omogućen i vidljiv za operativni sistem.</p> <p>TPM Security (TPM bezbednost) - ova opcija je podrazumevano onemogućena.</p>  NAPOMENA: Opcije aktivacije, deaktivacije i brisanja se neće menjati ako unesete podrazumevane vrednosti programa za podešavanje. Promene ove opcije su odmah aktivne.
Computrace	<p>Ovo polje omogućava da aktivirate ili onemogućite interfejs BIOS modula opcije <i>Computrace Service (Computrace usluga)</i> kompanije <i>Absolute Software</i>.</p> <ul style="list-style-type: none"> • Deactivate (Deaktiviraj) - ova opcija je podrazumevano omogućena. • Disable (Onemogući) • Activate (Aktiviraj)
Chassis Intrusion	<p>Ovo polje kontroliše funkciju "upada". Opcije su:</p> <ul style="list-style-type: none"> • Disable (Onemogući) • Enable (Omogući) - ova opcija je podrazumevano omogućena • On-Silent (Utišano)
CPU XD Support	<p>Omogućava da omogućite ili onemogućite execute disable režim procesora.</p> <ul style="list-style-type: none"> • Enable CPU XD Support (Omogući CPU XD podršku) - ova opcija je podrazumevano omogućena.
OROM Keyboard Access	<p>Omogućava vam da utvrdite da li ste tokom pokretanja preko tastature pristupili ekranima za konfiguraciju Opcione memorije samo za čitanje (OROM). Ove postavke onemogućavaju pristup funkcijama Intel RAID (CTRL+I) i Intel Management Engine BIOS Extension (CTRL+P/F12).</p> <ul style="list-style-type: none"> • Enable (Omogući) - Korisnik može ući u ekrane za konfiguraciju OROM preko interventnog tastera. Ova opcija je podrazumevano omogućena. • One-Time Enable (Omogući jednom) - Tokom sledećeg pokretanja korisnik može pristupiti ekranima za konfiguraciju OROM-a pomoću tasterskih prečica. Nakon pokretanja ova postavka će ponovo biti onemogućena. • Disable (Onemogući) - Korisnik ne može da pristupi ekranima za konfiguraciju OROM-a pomoću tasterskih prečica. <p>Opcija je podrazumevano postavljena na Enable (Omogući).</p>
Admin Setup Lockout	<p>Omogućava da sprečite da korisnici ulaze u program za podešavanje kada je postavljena administratorska lozinka.</p>

Opcija	Opis
	<ul style="list-style-type: none"> • Enable Admin Setup Lockout (Omogući zaključavanje podešavanja admin) - ova opcija nije podrazumevano podešena.
HDD Protection Support (Podrška zaštiti HDD-a)	<p>Dozvoljava vam da omogućite ili onemogućite funkciju zaštite HDD-a.</p> <ul style="list-style-type: none"> • HDD Protection Support (Podrška za zaštitu HDD) - Ova opcija je podrazumevano onemogućena.

Tabela 5. Secure Boot


Opcija	Opis
Secure Boot Enable	<p>Ova opcija omogućava ili onemogućava funkciju bezbednog pokretanja. Da biste omogućili bezbedno pokretanje, računar se mora nalaziti u UEFI režimu pokretanja a opcija Enable Legacy Option ROMs (Omogući ROM prethodne opcije) treba da bude isključena.</p> <ul style="list-style-type: none"> • Disabled (Onemogućeno) • Enabled (Omogućeno) - podrazumevano omogućenp
Expert Key Management	<p>Dozvoljava vam manipulaciju baza podataka sa bezbednosnim ključem samo ako je sistem u prilagođenom režimu. Opcija Enable Custom Mode (Omogući prilagođeni režim) je podrazumevano onemogućena. Opcije su:</p> <ul style="list-style-type: none"> • PK • KEK • db • dbx <p>Ako omogućite Custom Mode (Prilagođeni režim), pojavljuju se važeće opcije za PK, KEK, db i dbx. Opcije su:</p> <ul style="list-style-type: none"> • Save to File- Sprema ključ u datoteku koju bira korisnik • Replace from File- Menja trenutni ključ ključem iz datoteke koju bira korisnik • Append from File- Dodaje ključ u trenutnu bazu podataka iz datoteke koju bira korisnik • Delete- Briše izabrani ključ • Reset All Keys- Resetuje na podrazumevano podešavanje • Delete All Keys- Briše sve ključeve <p> NAPOMENA: Ako onemogućite prilagođeni režim, sve izvršene promene biće obrisane i ključevi će se vratiti na podrazumevane postavke.</p>

Tabela 6. Performanse

Opcija	Opis
Multi Core Support	<p>Određuje da li će za proces biti aktivno jedno ili više jezgara. Performanse nekih aplikacija će se poboljšati sa dodatnim jezgrima.</p> <ul style="list-style-type: none"> • All (Sve) - Ova opcija je podrazumevano omogućena • 1

Opcija	Opis
	<ul style="list-style-type: none"> • 2
Intel SpeedStep	Omogućava da omogućite ili onemogućite Intel SpeedStep režim procesora Ova opcija je podrazumevano omogućena.
C States Control	Omogućava da omogućite ili onemogućite dodatna stanja mirovanja procesora. Ova opcija je podrazumevano omogućena.
Limited CPUID Value	<p>Dozvoljava da ograničite maksimalnu vrednost za podršku standardne CPUID funkcije. Neki operativni sistemi neće završiti instalaciju kada je maksimalna podržana CPUID funkcija veća od 3.</p> <ul style="list-style-type: none"> • Enable CPUID Limit (Omogućiti granicu CPUID) - ova opcija je podrazumevano onemogućena
Intel TurboBoost	<p>Omogućava da omogućite ili onemogućite Intel TurboBoost režim procesora Ova opcija je podrazumevano omogućena.</p> <ul style="list-style-type: none"> • Disabled (Onemogućeno) - Ne dozvoljava da TurboBoost drajver poveća performanse procesora iznad standardnih. • Enabled (Omogućeno) - Omogućava da Intel TurboBoost drajver poveća performanse CPU ili grafičkog procesora.
Hyper-Thread Control	Dozvoljava da omogućite ili onemogućite Hyper-Threading tehnologiju. Ova opcija je podrazumevano omogućena.
Rapid Start Technology	Automatski poboljšava radni vek baterije stavljanjem sistema u stanje male potrošnje tokom spavanja, nakon vremenskog perioda koji određuje korisnik. Može se javiti malo produženje vremena nastavka rada iz stanja spavanja, ali prosečno vreme nastavka rada treba da bude kraće u odnosu na nastavka rada iz hibernacije. Tajmer se može postaviti sa početnom vrednošću "0". Ova opcija je podrazumevano onemogućena.

Tabela 7. Upravljanje energijom

Opcija	Opis
AC Recovery	<p>Određuje kako će računar reagovati kada se priključi AC napajanje nakon prekida AC napajanja. Funkciju AC oporavka možete da postavite na:</p> <ul style="list-style-type: none"> • Power Off (Napajanje isključeno) (podrazumevano) • Power On (Napajanje uključeno) • Last Power State (Poslednje stanje napajanja)
Auto On Time	<p>Ova opcija postavlja vreme dana kada želite da se sistem automatski uključi. Vreme je u standardnom formatu 12 sati (sati:minuti:sekunde). Vreme pokretanja se može promeniti unosom vrednosti u polja za vreme i A.M./P.M.</p> <ul style="list-style-type: none"> • Disabled (Onemogućeno) - Sistem se neće automatski uključiti. • Every Day (Svakog dana) - Sistem će se uključiti svakog dana u podešeno vreme. • Weekdays (Radnim danima) - Sistem će se uključiti od ponedeljka do petka u podešeno vreme. • Select Days (Izabranim danima) - Sistem će se uključiti izabranim danima u podešeno vreme.



Opcija	Opis
	 NAPOMENA: Ova opcija ne funkcioniše ako isključite računar pomoću prekidača na produžnom kablju ili zaštiti od proboja ili ako je opcija Auto Power (Automatsko napajanje) onemogućena .
Deep Sleep Control	<p>Omogućava da definišete kontrole kada je omogućen režim Deep Sleep.</p> <ul style="list-style-type: none"> • Disabled (Onemogućeno) • Enabled in S5 only (Omogućeno samo u S5) • Enabled in S4 and S5 (Omogućeno u S4 i S5) <p>Ova opcija je podrazumevano onemogućena.</p>
Fan Control Override	<p>Upravlja brzinom ventilatora sistema. Ova opcija je podrazumevano onemogućena.</p>  NAPOMENA: Kada se izabere ventilator radi punom brzinom.
USB Wake Support	<p>Ova opcija omogućava da USB uređaji pokreću računar iz stanja pripravnosti.</p> <ul style="list-style-type: none"> • Enable USB Wake Support (Omogući podršku za USB pokretanje) - ova opcija je podrazumevano omogućena.
Wake on LAN /WLAN	<p>Ova opcija omogućava uključivanje računara pomoću specijalnog signala LAN mreže. Ova postavka ne utiče na aktiviranje računara iz stanja pripravnosti i mora biti omogućena u operativnom sistemu. Ova funkcija može da se koristi samo kada je računar priključen na napajanje naizmeničnom strujom.</p>
Block Sleep	<p>Ova opcija omogućava blokiranje ulaska u stanje spavanja (stanje S3) u okruženju operativnog sistema.</p> <ul style="list-style-type: none"> • Block Sleep (S3 state) (Blokiraj stanje spavanja (stanje S3)) - ova opcija je podrazumevano onemogućena.
Intel Smart Connect Technology	<p>Ova opcija je podrazumevano onemogućena. Ako je ova opcija omogućena, funkcija će periodično proveravati obližnju bežičnu vezu dok je sistem u stanju spavanja. Funkcija Smart Connect će sinhronizovati aplikacije za e-poštu ili društvene medije koje su otvorene kada računar ulazi u stanje spavanja.</p>

Tabela 8. Ponašanje pri POST

Opcija	Opis
Numlock LED	<p>Određuje da li se funkcija NumLock može omogućiti pri pokretanju sistema. Ova opcija je podrazumevano omogućena.</p>
Keyboard Errors	<p>Određuje da li se greške tastature prijavljuju prilikom pokretanja. Ova opcija je podrazumevano omogućena.</p>
POST Hotkeys	<p>Određuje da li ekran za prijavljivanje prikazuje poruku, koja pokazuje sekvencu tastera koja je potrebna za ulazak u meni sa opcijama pokretanja BIOS-a.</p> <ul style="list-style-type: none"> • Enable F12 Boot Option menu (Omogući F12 meni sa opcijama za pokretanje) - ova opcija je podrazumevano omogućena.
Fastboot	<p>Ubrzava proces pokretanja sistema premošćavanjem nekih kompatibilnih koraka. Opcije su:</p> <ul style="list-style-type: none"> • Minimal (Minimalno) • Thorough (Detaljno) - Ova opcija je podrazumevano izabrana.

Opcija	Opis
	<ul style="list-style-type: none"> Auto (Automatski)
MEBx Hotkey (MEBx interventni taster)	Određuje da li treba omogućiti funkciju MEBx Hotkey prilikom pokretanja sistema. Ova opcija je podrazumevano omogućena.

Tabela 9. Podrška za virtuelizaciju

Opcija	Opis
Virtualization	<p>Ova opcija određuje da li monitor virtuelne mašine (VMM) može koristiti dodatne hardverske mogućnosti koje obezbeđuje Intel Virtualization tehnologija.</p> <ul style="list-style-type: none"> Enable Intel Virtualization Technology (Omogući Intel Virtualization Technology) - ova opcija je podrazumevano omogućena.
VT for Direct I/O	<p>Omogućava ili onemogućava da monitor virtuelne mašine (VMM) koristi dodatne hardverske mogućnosti koje obebeđuje Intel® Virtualization tehnologija za direktni U/I.</p> <ul style="list-style-type: none"> Enable Intel Virtualization Technology for Direct I/O (Omogući Intel Virtualization Technology za direktan U/I) - ova opcija je podrazumevano omogućena.
Trusted Execution (Pouzdan izvođenje)	<p>Ova opcija određuje da li mereni monitor virtuelne mašine (MVM) može koristiti dodatne hardverske mogućnosti koje obebeđuje tehnologija Intel Trusted Execution. TPM tehnologija virtuelizacije i Virtualization tehnologija za direktni U/I moraju biti omogućene da bi se ova funkcija koristila.</p> <ul style="list-style-type: none"> Trusted Execution (Pouzdan izvođenje) - ova opcija je podrazumevano onemogućena.








Tabela 10. Bežična mreža

Opcija	Opis
Wireless Device Enable	<p>Dozvoljava omogućavanje/onemogućavanje unutrašnjih bežičnih uređaja. Opcije su:</p> <ul style="list-style-type: none"> WLAN Bluetooth <p>Obe opcije su podrazumevano omogućene.</p>

Tabela 11. Održavanje

Opcija	Opis
Service Tag	Prikazuje servisnu oznaku računara.
Asset Tag	Omogućava kreiranje oznake delova sistema ako oznaka nije već postavljena. Ova opcija nije podrazumevano postavljena.
SERR Messages	Kontroliše mehanizam SERR poruke. Ova opcija nije podrazumevano postavljena. Za pojedine grafičke kartice mehanizam SERR poruke mora biti onemogućen.

Tabela 12. Cloud Desktop (Cloud radna površina)

Opcija	Opis
Server Lookup Method	<p>Ova opcija definiše kako će Cloud Desktop softver tražiti adresu servera. Opcije su:</p> <ul style="list-style-type: none"> Static IP (Statički IP) - Koristi statičku IP adresu DNS - Preuzima nekoliko IP adresa koristeći protokol Domain Name System (DNS). Ova opcija je podrazumevano izabrana <p> NAPOMENA: Ova opcija je važna kada je integrisana NIC kontrola u grupi za konfiguraciju sistema postavljena na opciju Enable with Cloud Desktop (Omogući uz Cloud radnu površinu).</p>
Server IP Address	<p>Ova opcija određuje primarnu statičku IP adresu Cloud Desktop servera sa kojim komunicira softver klijenta. Podrazumevana IP adresa servera je 255.255.255.255</p> <p> NAPOMENA: Ova opcija je važna kada je integrisana NIC kontrola u grupi za konfiguraciju sistema postavljena na opciju Enable with Cloud Desktop (Omogući uz Cloud radnu površinu).</p>
Server Port	<p>Ova opcija određuje primarni IP port Cloud Desktop servera sa kojim komunicira softver klijenta. Podrazumevana vrednost za port servera je 06910.</p> <p> NAPOMENA: Ova opcija je važna kada je integrisana NIC kontrola u grupi za konfiguraciju sistema postavljena na opciju Enable with Cloud Desktop (Omogući uz Cloud radnu površinu).</p>
Client Address Method	<p>Ova opcija određuje kako klijent dobija svoju IP adresu. Opcije su:</p> <ul style="list-style-type: none"> Static IP (Statički IP) - Koristi statičku IP adresu DNS - Preuzima nekoliko IP adresa koristeći protokol Domain Name System (DNS). Ova opcija je podrazumevano izabrana <p> NAPOMENA: Ova opcija je važna kada je integrisana NIC kontrola u grupi za konfiguraciju sistema postavljena na opciju Enable with Cloud Desktop (Omogući uz Cloud radnu površinu).</p>
Client IP Address	<p>Ova opcija određuje statičku IP adresu klijenta. Podrazumevana IP adresa je 255.255.255.255.</p> <p> NAPOMENA: Ova opcija je važna kada je integrisana NIC kontrola u grupi za konfiguraciju sistema postavljena na opciju Enable with Cloud Desktop (Omogući uz Cloud radnu površinu).</p>
Client Subnet Mask	<p>Ova opcija određuje IP maske pod mreže klijenta. Podrazumevana IP adresa je 255.255.255.255.</p> <p> NAPOMENA: Ova opcija je važna kada je integrisana NIC kontrola u grupi za konfiguraciju sistema postavljena na opciju Enable with Cloud Desktop (Omogući uz Cloud radnu površinu).</p>
Client Gateway	<p>Ova opcija određuje IP adresu mrežnog prolaza klijenta. Podrazumevana IP adresa je 255.255.255.255.</p> <p> NAPOMENA: Ova opcija je važna kada je integrisana NIC kontrola u grupi za konfiguraciju sistema postavljena na opciju Enable with Cloud Desktop (Omogući uz Cloud radnu površinu).</p>
Advanced (Napredno)	<p>Ova opcija uključuje Verbose Mode za napredno otklanjanje grešaka. Ova opcija je podrazumevano onemogućena.</p>




Opcija	Opis
	 NAPOMENA: Ova opcija je važna kada je integrisana NIC kontrola u grupi za konfiguraciju sistema postavljena na opciju Enable with Cloud Desktop (Omogući uz Cloud radnu površinu).

Tabela 13. Evidencije sistemskih događaja

Opcija	Opis
BIOS events	Prikazuje evidenciju događaja sistema i omogućava brisanje evidencije. <ul style="list-style-type: none"> • Clear Log (Brisanje evidencije)

Updating the BIOS

It is recommended to update your BIOS (system setup), on replacing the system board or if an update is available. For laptops, ensure that your computer battery is fully charged and connected to a power outlet

1. Re-start the computer.
2. Go to dell.com/support.
3. Enter the **Service Tag** or **Express Service Code** and click **Submit**.
 -  **NOTE:** To locate the Service Tag, click **Where is my Service Tag?**
 -  **NOTE:** If you cannot find your Service Tag, click **Detect My Product**. Proceed with the instructions on screen.
4. If you are unable to locate or find the Service Tag, click the Product Category of your computer.
5. Choose the **Product Type** from the list.
6. Select your computer model and the **Product Support** page of your computer appears.
7. Click **Get drivers** and click **View All Drivers**.
The Drivers and Downloads page opens.
8. On the Drivers and Downloads screen, under the **Operating System** drop-down list, select **BIOS**.
9. Identify the latest BIOS file and click **Download File**.
You can also analyze which drivers need an update. To do this for your product, click **Analyze System for Updates** and follow the instructions on the screen.
10. Select your preferred download method in the **Please select your download method below window**; click **Download File**.
The **File Download** window appears.
11. Click **Save** to save the file on your computer.
12. Click **Run** to install the updated BIOS settings on your computer.
Follow the instructions on the screen.


System and Setup Password


You can create a system password and a setup password to secure your computer.

Password Type	Description
System password	Password that you must enter to log on to your system.

Password Type	Description
Setup password	Password that you must enter to access and make changes to the BIOS settings of your computer.


 **OPREZ:** The password features provide a basic level of security for the data on your computer.

 **OPREZ:** Anyone can access the data stored on your computer if it is not locked and left unattended.

 **NAPOMENA:** Your computer is shipped with the system and setup password feature disabled.

Assigning a System Password and Setup Password

You can assign a new **System Password** and/or **Setup Password** or change an existing **System Password** and/or **Setup Password** only when **Password Status** is **Unlocked**. If the Password Status is **Locked**, you cannot change the System Password.

 **NAPOMENA:** If the password jumper is disabled, the existing System Password and Setup Password is deleted and you need not provide the system password to log on to the computer.

To enter a system setup, press <F2> immediately after a power-on or re-boot.

1. In the **System BIOS** or **System Setup** screen, select **System Security** and press <Enter>. The **System Security** screen appears.
2. In the **System Security** screen, verify that **Password Status** is **Unlocked**.
3. Select **System Password**, enter your system password, and press <Enter> or <Tab>. Use the following guidelines to assign the system password:
 - A password can have up to 32 characters.
 - The password can contain the numbers 0 through 9.
 - Only lower case letters are valid, upper case letters are not allowed.
 - Only the following special characters are allowed: space, ("), (+), (,), (-), (.), (/), (:), (I), (\), (l), (').

Re-enter the system password when prompted.

4. Type the system password that you entered earlier and click **OK**.
5. Select **Setup Password**, type your system password and press <Enter> or <Tab>. A message prompts you to re-type the setup password.
6. Type the setup password that you entered earlier and click **OK**.
7. Press <Esc> and a message prompts you to save the changes.
8. Press <Y> to save the changes. The computer reboots.

Brisanje ili promena postojeće lozinke sistema i/ili lozinke za podešavanje

Proverite da li je **Password Status (Status lozinke)** Unlocked (Otključana) (u programu za podešavanje sistema (System Setup)) pre nego što pokušate da obrišete ili izmenite postojeću lozinku sistema i/ili lozinku za podešavanje. Lozinku sistema ili lozinku za podešavanje ne možete da promenite ako je **Password Status (Status lozinke)** Locked (Zaključana).

Da biste pristupili programu za podešavanje sistema (System Setup), pritisnite <F2> odmah nakon uključivanja ili ponovnog uključivanja.

1. U **BIOS-u sistema** ili ekranu **System Setup (Podešavanje sistema)**, izaberite **System Security (Bezbednost sistema)** i pritisnite <Enter>.

Prikazuje se ekran **System Security (Bezbednost sistema)**.

2. Na ekranu **System Security (Bezbednost sistema)**, proverite da li je **Password Status (Status lozinke) Unlocked (Otključano)**.
3. Izaberite **System Password (Lozinka sistema)**, izmenite ili obrišite postojeću lozinku sistema i pritisnite <Enter> ili <Tab>.
4. Izaberite **Setup Password (Lozinka za podešavanje)**, izmenite ili obrišite postojeću lozinku za podešavanje i pritisnite <Enter> ili <Tab>.



NAPOMENA: Ako menjate lozinku sistema i/ili lozinku za podešavanje, ponovo unesite novu lozinku kada se to od vas zatraži. Ako brišete lozinku sistema i/ili lozinku za podešavanje, potvrdite brisanje kada se to od vas zatraži.

5. Pritisnite <Esc> i pojavljuje se poruka za čuvanje promena.
6. Pritisnite <Y> da biste sačuvali promene i izašli iz programa za podešavanje sistema (System Setup).

Računar se ponovo pokreće.

Tehničke specifikacije


 **NAPOMENA:** Oprema se može razlikovati u zavisnosti od regiona. Da biste dobili više informacija u vezi sa konfiguracijom vašeg računara, kliknite na ikonu  (**Ikona Start**) → **Pomoć i podrška**, a zatim izaberite opciju za prikaz informacija o računaru.

Tabela 14. Informacije o sistemu

Funkcija	Specifikacije
Tip procesora	<ul style="list-style-type: none"> Intel Dual / Quad Core Intel Core i3 / i5 / i7 series
Ukupno keš memorije	Do 8 MB keš memorije u zavisnosti od tipa procesora
Skup čipova	Intel Q87 Express čipset

Tabela 15. Memorija

Funkcija	Specifikacije
Tip	do 1600 MHz, nebaferovana ne-ECC, dvokanalna DDR3L konfiguracija
Konektori	dve DDR3L SODIMM utičnice dostupne iznutra
Kapacitet	2 GB, 4 GB i 8 GB
Minimalna memorija	2 GB
Maksimalna memorija	16 GB

Tabela 16. Video

Funkcija	Specifikacije
Video kontroler (integrisan)	Integrisana Intel HD Graphics 4600 (CPU 4. generacije Core i3/i5/i7 DC/QC), AMD Radeon HD8750A (opcionarno rešenje za diskretni video)
Video memorija	deljena memorija
Podrška za spoljašnji ekran	VGA, HDMI i Wi-Fi ekran


 **NAPOMENA:** Wi-Fi ekran zahteva bežičnu karticu koja se mora kupiti odvojeno.

Tabela 17. Audio

Funkcija	Specifikacije
Kontroler	Intel High Definition Audio sa Waves MaxxVoice Pro
Zvučnik	jedan zvučnik od 8 oma u sklopu levog i desnog zvučnika (prosečno 5 W po kanalu)
Pojačavač unutrašnjeg zvučnika	do 15 W po kanalu
Podrška za unutrašnji zvučnik	dvostruki digitalni mikrofon
Kontrole jačine zvuka	Tasteri za pojačanje/smanjenje jačine zvuka (samo za Windows 7), menije programa i tasteri za kontrolu medija na tastaturi

Tabela 18. Komunikacija

Funkcija	Specifikacije
Mrežni adapter	10/100/1000 Mb/s Ethernet LAN na matičnoj ploči
Bežična mreža	<ul style="list-style-type: none"> • polu mini-kartica (Wi-Fi ekran koji podržava Wi-Fi b/g/n standard) • kombo polu mini-kartica (Bluetooth 4.0 i Wi-Fi ekran koji podržava Wi-Fi b/g/n standard)

Tabela 19. Kartice

Funkcija	Specifikacije
Mini PCI Express	jedan

Tabela 20. Ekрани

Funkcija	Specifikacije
Tip	23-inčni puni-HD WLED
Maksimalna rezolucija	1920 x 1080
Brzina osvežavanja	60 Hz
Osvetljenost	Tasteri za povećanje/smanjenje osvetljenosti
Radni ugao	178 horizontalno / 178 vertikalno
Maksimalna veličina piksela	0,2652 mm
Kontrole	kontrole na ekranu

Tabela 21. Disk jedinice

Funkcija	Specifikacije
Tvrđi disk	jedan 3,5-inčni SATA disk ili jedan 2,5-inčni SATA disk sa nosačem adaptera
Optička disk jedinica (opciono)	jedan DVD-ROM, DVD+/- RW ili kombo Blu-ray rezač

Tabela 22. Portovi i konektori

Funkcija	Specifikacije
Audio:	<ul style="list-style-type: none"> • jedan konektor za linijski izlaz • jedan port za audio ulaz/mikrofon • jedan port za slušalice
Mrežni adapter	jedan RJ45 konektor
USB 2.0	četiri
USB 3.0	četiri
Video	15-pinski VGA konektor
HDMI	jedan 19-pinski izlazni port
Čitač medijske kartice	jedan 8-u-1 konektor

Tabela 23. Napajanje

Funkcija	Specifikacije
PSU od 200 W	
Frekvencija	50 Hz – 60 Hz
Napon	100 VAC – 240 VAC
Ulazna struja	maksimalno 2,90 A maksimalno 1,45 A
coin-cell baterija	litijumska dugmasta baterija 3 V CR2032

Tabela 24. Kamera (opciono)

Funkcija	Specifikacije
Rezolucija slike	2,0 megapiksela
Video rezolucija	FHD (1080p)
Dijagonalni ugao prikaza	66,2 stepena

Tabela 25. Stalak

Funkcija	Specifikacije
Nagib	–5 stepeni do 30 stepeni

Tabela 26. Fizičke dimenzije

Funkcija	Bez stalka	Sa stalkom
Širina	574,00 mm (22,60 inča)	574,00 mm (22,60 inča)
Visina	385,80 mm (15,19 inča)	441,86 mm (17,40 inča)
Dubina:		

Funkcija	Bez stalka	Sa stalkom
bez dodirnog ekrana	70,50 mm (2,78 inča)	174,40 mm (6,87 inča)
dodirni ekran	72,80 mm (2,87 inča)	174,40 mm (6,87 inča)
Težina:		
bez dodirnog ekrana	8,10 kg do 8,76 kg (17,86 lb do 19,31 lb)	10,25 kg do 10,91 kg (22,60 lb do 24,05 lb)
dodirni ekran	9,19 kg do 9,84 kg (20,26 lb do 21,70 lb)	11,34 kg do 11,99 kg (25,00 lb do 26,43 lb)


 **NAPOMENA:** Težina računara može se razlikovati u zavisnosti od poručene konfiguracije i mogućnosti proizvodnje.

Tabela 27. Kontrole i svetla


Funkcija	Specifikacije
Svetlo tastera za napajanje	Belo svetlo — stalno belo svetlo pokazuje na uključeno stanje; trepćuće belo svetlo ukazuje na stanje mirovanja računara.
Svetlo aktivnosti tvrdog diska	Belo svetlo — trepćuće belo svetlo pokazuje da računar čita podatke sa, ili upisuje podatke na, čvrsti disk.
LED kamere	Belo svetlo — stalno belo svetlo pokazuje da je kamera uključena.
Zadnja ploča:	
Svetlo integriteta veze na integrisanom mrežnom adapteru :	Zeleno — između mreže i računara postoji dobra veza od 10 Mb/s.
	Zeleno — između mreže i računara postoji dobra veza od 100 Mb/s.
	Narandžasto — između mreže i računara postoji dobra veza od 1000 Mb/s.
	Isključeno (nema svetla) — računar ne detektuje fizičku vezu sa mrežom.
Svetlo aktivnosti mreže na integrisanom adapteru mreže	Žuto svetlo — trepćuće žuto svetlo pokazuje da postoji aktivnost mreže.
Dijagnostičko svetlo napajanja	Zeleno svetlo — napajanje je uključeno i funkcioniše. Kabl za napajanje mora biti priključen na konektor napajanja (na zadnjem delu računara) i električnu utičnicu.

Tabela 28. Okruženje

Funkcija	Specifikacije
Opseg temperature:	
Operativna	5 °C do 35 °C (41 °F do 95 °F)
Skladištenje	−40 °C do 65 °C (−40 °F do 149 °F)
Relativna vlažnost (maksimalna):	
Operativna	10% do 90% (bez kondenzacije)

Funkcija	Specifikacije
Skladištenje	10% do 95% (bez kondenzacije)
Maksimalne vibracije:	
Operativna	0,66 GRMS
Skladištenje	1,30 GRMS
Maksimalni šok:	
Operativna	110 G
Skladištenje	160 G
Nadmorska visina:	
Operativna	–15,2 m do 3048 m (–50 ft do 10.000 ft)
Skladištenje	–15,20 m do 10.668 m (–50 do 35.000 ft)
Nivo zagađenosti vazduha	G2, ili niže kao što je određeno ANSI/ISA-S71.04-1985

Kontaktiranje kompanije Dell

 **NAPOMENA:** Ako nemate aktivnu vezu sa Internetom, kontakt informacije možete pronaći na fakturi, otpremnici, računu ili katalogu Dell proizvoda.

Dell nudi nekoliko opcija za onlajn i telefonsku podršku i servis. Dostupnost zavisi od zemlje i proizvoda, a neke usluge možda neće biti dostupne u vašoj oblasti. Ako želite da kontaktirate Dell u vezi prodaje, tehničke podrške ili pitanja u vezi korisničkih usluga:

1. Posetite **dell.com/support**
2. Izaberite svoju kategoriju podrške.
3. Potvrdite vašu zemlju ili region u padajućem meniju "Choose a Country/Region" (Izaberite zemlju/region) u gornjem delu stranice.
4. Izaberite odgovarajuću uslugu ili vezu za podršku na osnovu vaših potreba.